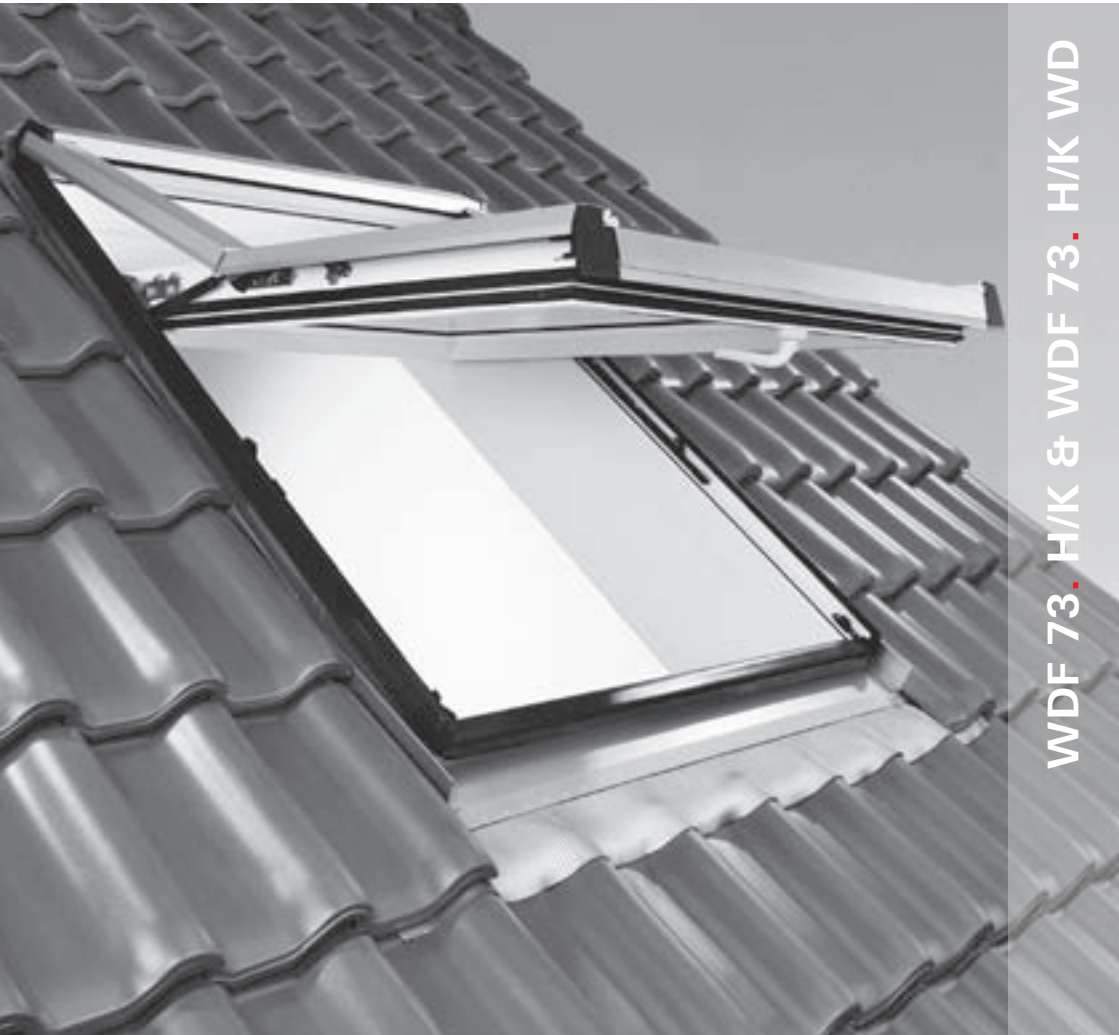




Wohndachfenster 7

Roof window 7



WDF 73. H/K & WDF 73. H/K WD



D **Wir gratulieren Ihnen zu Ihrem neuen Roto Wohndachfenster.**
Sie haben ein Qualitätsprodukt erworben, an dem Sie lange Ihre Freude haben werden. In dieser Anleitung finden Sie wichtige Informationen rund um Ihr neues Wohndachfenster. Dazu gehört natürlich auch das Thema Wartung und Pflege. Denn nur so ist, wie bei anderen hochwertigen technischen Produkten auch, ein störungsfreier Betrieb gewährleistet. Nehmen Sie sich also bitte die Zeit, diese Anleitung sorgfältig durchzulesen. Ihr Roto Partner steht Ihnen jederzeit gerne mit weiteren Ratschlägen zur Seite.

Wir wünschen Ihnen sonnige Zeiten und viel Vergnügen mit Ihrem neuen Wohndachfenster.

F **Votre choix s'est porté sur une fenêtre de toit Roto et nous vous en félicitons.**
Vous venez d'acquérir un produit de qualité qui vous donnera entière satisfaction durant de nombreuses années. La présente notice comporte d'importantes informations relatives à votre fenêtre de toit, dont des conseils d'entretien et de maintenance. C'est en respectant ces instructions que vous préserverez le bon fonctionnement de votre fenêtre de toit. Prenez par conséquent le temps de lire consciencieusement cette notice. Votre dépositaire Roto se tient à votre disposition pour tout complément d'information.

GB **We congratulate you on your new Roto skylight window.**
You have purchased a quality product that will provide you with pleasure for a long time. These instructions contain important information on your new skylight window. Needless to say, this also includes maintenance and care. Because, as with all other high-quality technical products, this is the only way to ensure faultless operation. Please take time therefore to read through these instructions carefully. Your Roto partner is available at all times to give you further advice.

We wish you plenty of sunshine and a lot of pleasure with your skylight window.

NL **Gefeliciteerd met uw Roto-woondakvenster.**
U bent nu in het bezit van een kwaliteitsproduct waaraan u lang plezier zult beleven. In deze handleiding vindt u belangrijke informatie oeven uw nieuwe woondakvenster. Hiertoe behoort natuurlijk ook het thema onderhoud. Want enkel op die manier is, zoqfs bij andere hoogwaardige technische produkten, een storingvrij gebruik gegarandeerd. Neem dus de nodige tijd om deze handleiding zorgvuldig door te nemen. Uw Roto-partner staat altijd te uwer beschikking met het nodige advies.

We wensen u zonnige tijden en veel plezier met uw nieuwe woondakvenster.

E **Le felicitamos por la compra de su nueva ventana para tejado Roto.**
Ha adquirido un producto de calidad que podrá disfrutar durante muchos años. Este manual contiene información importante sobre su ventana para tejado como temas de mantenimiento y conservación, ya

que sólo con un cuidado adecuado puede garantizarse un funcionamiento perfecto. Le recomendamos entonces leer atentamente este manual. Si desea asesoramiento, su distribuidor Roto le facilitará la asistencia que precise en todo momento. Le deseamos que disfrute de unos momentos muy especiales y acogedores con su nueva ventana para tejado Roto.

P **Acabou de adquirir uma janela de sótão Roto e gostaríamos de felicitá-lo pela sua escolha.**
Acaba de adquirir um produto de qualidade que lhe vai trazer uma completa satisfação durante anos. O presente folheto dá-lhe informações importantes acerca da sua janela de sótão, assim como conselhos de utilização e manutenção. Respeitando estas instruções poderá preservar o bom funcionamento da sua janela de sótão. Leia pois, atentamente, este folheto. O seu fornecedor Roto encontra-se à sua disposição para qualquer informação adicional que necessite.

PL **Gratulujemy Państwu wyboru nowego okna dachowego Roto.**
Nabyli Państwo produkt wysokiej jakości, z którego będą Państwo długo czerpać wiele radości. Instrukcja zawiera najważniejsze informacje dotyczące nowego okna dachowego, jak również rady odnośnie konserwacji i pielęgnacji. Tylko staranna konserwacja i pielęgnacja gwarantuje użytkowanie bez zakłóceń. W związku z tym zwracamy uwagę na dokładne przeczytanie instrukcji. Partnerzy Roto są do Państwa dyspozycji i w każdej chwili udzielą Państwu dalszych porad.

Życzymy Państwu słonecznych chwil i dużo zadowolenia z nowego okna dachowego.

RUS **Поздравляем Вас с выбором данной модели мансардного окна Roto.**
UA **Ви придбали високоякісний продукт, який довго буде радувати Вас своєю надійною роботою. В інструкції наведено найбільш важливу інформацію про нову модель мансардного окна, а також поради по догляду. Тільки ретельний догляд гарантує довготривалу та надійну експлуатацію. В зв'язі з цим, звертаємо Ваше увагу на необхідність уважливого ознайомлення з даною інструкцією. Партнери Roto готові надати Вам більш повну інформацію по даній продукції.**

Желаем Вам приятных впечатлений и солнечных мгновений при пользовании данной моделью мансардного окна.

EST **Õnnitleme Teid uue Roto katuseakna puhul.**
Käesolevaga olete Te omandanud kvaliteettoote, millest veel pikka aega rõõmu tunnete. Antud kasutusjuhendist leiate nii olulisi informatsiooni Teie uue katuseakna kui ka viiteid selle korrashoiu ning hooldamise kohta. Rikked vaba töötamise tagamiseks on hoolikas korrashoid ja hooldus olulise tähtsusega. Seepärast leidke palun aega käesoleva kasutusjuhendi põhjalikuks läbilugemiseks. Edaspidiste nõuannete saamiseks aitab Teie Roto edasimüüja Teid suurima heameelega. Soovime Teile palju päikest ja et Te tunneksite head meelt oma katuseaknast.

LV **Mēs apsveicam Jūs ar Roto jumta loga iegādi.**
Jūs esat iegādājušies kvalitatīvu izstrādājumu, kas Jums vēl ilgi sagādās prieku. Šajā instrukcijā Jūs atradīsiet svarīgu informāciju par Jūsu jauno jumta logu, kā arī apkopes un kopšanas ieteikumus. Jo tikai rūpīga apkope un kopšana nodrošina ekspluatāciju bez traucējumiem. Tāpēc, lūdzu, nesteidzieties, izlasiet šo instrukciju līdz galam. Jūsu Roto partneris ir jebkurā laikā Jūsu rīcībā, lai dotu Jums papildu padomus.

Mēs novēlam Jums saulainu laiku un daudz prieka, izmantojot savu jauno jumta logu.

LT **Sveikiname įsigijus firmos ROTO stogo langą.**
Pirkdami firmos ROTO stogo langą pasirinkote aukštos kokybės produktą, kuris ištikimai tamsu Jums ilgą laiką. Šioje instrukcijoje pateikiama svarbi informacija, susijusi su Jūsų įsigytu stogo langų ir jo priežiūra. Atminkite, kad nepriekaištingą stogo langų būklę galima užtikrinti tik jį rūpestingai prižiūrint. Todėl prašome įdėmiai perskaityti šią instrukciją. Papildomų patarimų Jums maloniai suteiks Jūsų ROTO stogo langų pardavėjas.

Linkime daug saulėtų akimirų.

ROTO kolektyvas

CZ **BLAHOPŘEJEME VÁM K VAŠEMU NOVÉMU STŘEŠNÍMU OKNU ROTO,**

protože jste získali kvalitní výrobek, který Vám bude dělat dlouhou dobu radost. V tomto návodu najdete důležité informace ohledně tohoto nového střešního okna, jakož i typy na údržbu a péči. Neboť pouze řádná údržba a péče zaručuje bezproblémový provoz. Věnujte prosím proto svůj čas řádnému pročtení tohoto návodu. Pro další informace je Vám Vaš ROTO partner vždy rád k dispozici.

Přejeme Vám slunečné dny a hodně radosti s Vaším novým střešním oknem.

SK **BLAHOŽELÁME VÁM K VÁŠMU NOVÉMU STŘEŠNÍMU OKNU ROTO.**

Získali ste kvalitný výrobok, z ktorého budete mať radosť dlhý čas. V tomto návode nájdete dôležité informácie týkajúce sa Vášho nového střešného okna, ako aj typy na údržbu a starostlivosť. Iba pravidelná údržba a starostlivosť zaručí bezproblémové používanie. Venujte, prosím, preto svoj čas pozornému prečítaniu tohto návodu. Pre ďalšie informácie je Vám vždy rád k dispozícii Vaš ROTO partner.

Prajeme vám slnečné dni a veľa radosti s Vaším novým střešným oknom.

H **Gratulálunk Önöknek az új ROTO tetőtéri ablakukhoz.**

Egy minőségi termékét vásároltak meg, ami hosszú ideig örömrökre szolgál majd. Ebben a karbantartási útmutatóban megtalálják a fontosabb információkat az új tetőtéri ablakukról. Természetesen szólunk az elvárásokról és a karbantartásról is. Erre azért van szükség, mert csak így lehet a zavartalan működést biztosítani. Kérjük Önt, fordítson egy kis időt arra, hogy ezt a füzetecskét alaposan át tanulmányozza. ROTO partnere mindenkor szívesen nyújt tanácsokat a későbbiekben is. Kívánjuk, hogy öröme legyen az új tetőtéri ablakában.

SLO **Čestitamo vam za vaše novo Roto strešno okno.**
Kupili ste kakovosten izdelek, ki vam bo še dolgo v veselje. V teh navodilih boste našli pomembne informacije o svojem novem strešnem oknu kakor tudi nasvete za njegovo vzdrževanje. Le skrbno vzdrževanje namreč zagotavlja nemoteno delovanje. Zato si, prosimo, vzemite čas in ta navodila natančno preberite. Za nadaljnje nasvete se obrnite na svojega Roto partnerja.

Želimo vam veliko sonca in veselja z vašim novim strešnim oknom.

I **Ci congratuliamo vivamente con Lei per il Suo nuovo abbaio Roto.**

Poiché ha acquistato un prodotto di alta qualità, ne rimarrà soddisfatto per molto tempo. In questa guida troverà importanti informazioni relative al Vs. nuovo abbaio Roto così come consigli per la cura e l'assistenza. Poiché solamente con un'accurata manutenzione ed assistenza si può garantire un funzionamento senza interferenze. Per favore trovate pertanto il tempo per leggere attentamente queste istruzioni. Il Vs. rivenditore Roto è a disposizione in qualsiasi momento per qualsiasi ulteriori informazioni necessitate.

Vi auguriamo tempi felici e molto divertimento con il Vs. nuovo abbaio.

HR **ČESTITAMO VAM NA VAŠEM NOVOM ROTO KROVNOM PROZORU.**

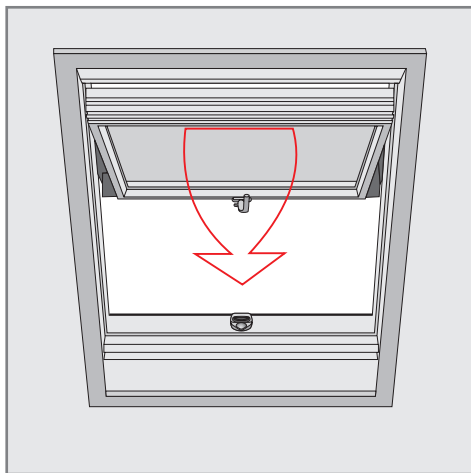
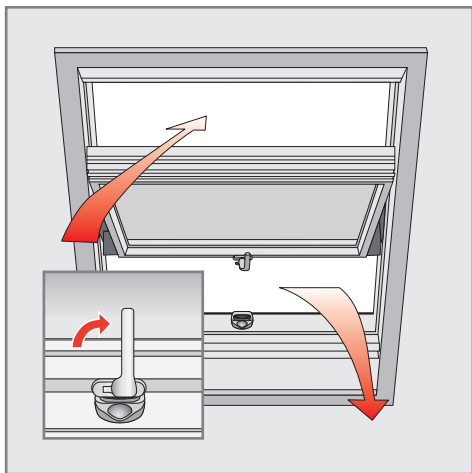
Kupili ste kvalitetan proizvod koji će Vam dugo pružati veselje. U ovim uputstvima naći ćete sve važne informacije o Vašem novom krovnom prozoru. Tu su naravno i savjeti za održavanje i njegu, jer se, kao i kod drugih visokokvalitetnih tehničkih proizvoda, samo tako može osigurati njegov nesmetani rad. Stoga Vas molimo da odvojite malo vremena i detaljno pročitate ova uputstva. Za daljnje savjete Vam Vaš Roto partner stoji rado na raspolaganju.

Želimo Vam sunčana vremena i puno zadovoljstva s Vašim novim krovnim prozorom.

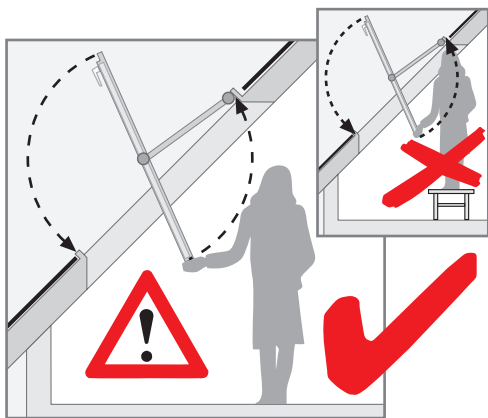
GR **Συγχαρητήρια που επιλέξατε ένα παράθυρο της εταιρίας Roto.**

Αποκτήσατε ένα προϊόν υψηλής ποιότητας, το οποίο θα χρειάρε για μεγάλο χρονικό διάστημα. Στο εγχειρίδιο αυτό θα βρείτε σημαντικές πληροφορίες γύρω από το παράθυρο στέγης όπως και προτάσεις για την συντήρηση και προστασία. Διότι μόνο με σωστή συντήρηση μπορούμε να εγγυηθούμε μια μακροχρόνια λειτουργία. Γι' αυτό τον λόγο παρακαλούμε διαβάστε προσεκτικά το εγχειρίδιο. Για περισσότερες πληροφορίες ή συμβουλές απευθυνθείτε στον.

- D** **Sicherheitsvorschrift**
Hinweis zum Umgang und zur Entsorgung von Gasdruckfedern. Ihr Wohndachfenster enthält zwei Gasdruckfedern. Gasdruckfedern stehen unter Druck. Sie dürfen nicht geöffnet oder erhitzt werden. Die Gasdruckfedern müssen in Fachwerkstätten entsorgt werden.
- F** **Règlementation de sécurité**
Conseil de manipulation et de destruction des verins à gaz. Les verins à gaz sont sous pression, veuillez à ne pas les ouvrir, ni les chauffer. Les verins à gaz doivent être ramenés dans les déchetteries appropriées pour y être détruits.
- GB** **Safety instructions.**
Handling and removal instructions for gas pressure springs. The window is fitted with gas pressure springs. Do not open the springs and do not apply heat. The springs must only be removed by specialists.
- NL** **Veiligheidsvoorschrift**
Aanwijzingen voor omgang en afvalverwerking van gasdrukveren. Gasdrukveren staan onder druk. Deze mogen niet geopend of verhit worden. Bij vervanging van de gasdrukveren deze in te leveren bij de chemokar. Bij voorbaat onze dank.
- E** **Normas de seguridad**
¡Atención! Los resortes telescópicos a gas están montados bajo presión. No deben ser abiertos ni sometidos a temperaturas excesivas. Para su reciclaje dirigirse a empresas especializadas.
- P** **Regulamentos de Segurança**
Conselhos de manutenção e destruição de vidros com gás. Os vidros com gás encontram-se sobre pressão, pelo que não os deve tentar abrir nem aquecê-los. Os vidros com gás devem ser levados a locais apropriados para serem destruídos.
- PL** **Przepisy bezpieczeństwa**
Wskazówka obchodzenia się z użyciwania siłowników gazowych. Państwa okno dachowe posiada siłowniki gazowe. Są one pod ciśnieniem. Nie mogą być otwierane ani podgrzewane. Siłowniki gazowe muszą być użyciwane w przeznaczonych do tego wyspecjalizowanych zakładach.
- RUS** **Меры безопасности**
Рекомендации по обращению и утилизации газовых амортизаторов. Ваше мансардное окно оснащено газовыми амортизаторами. Они находятся под давлением. Их нельзя ни разбирать, ни нагревать. Газовые амортизаторы должны утилизироваться на предназначенных для этого специализированных предприятиях.
- UA**
Рекомендації по обробанню і утилізації газових амортизаторів. Ваше мансардне вікно оснащено газовими амортизаторами. Вони знаходяться під тиском. Їх не можна ні розбирати, ні нагрівати. Газові амортизатори повинні утилізуватися на призначених для цього спеціалізованих підприємствах.
- EST** **Ohutuseeskiri**
Viited gaasamortisaatorite käsitlemiseks ja utiliseerimiseks. Katuseaknal on kaks gaasamortisaatorit. Gaasamortisaatorid on surve all. Neid on keelatud avada ning kuumutada. Utiliseerimiseks anda gaasamortisaatorid vastava spetsialettevõtte käsutusse.
- LV** **Drošības instrukcija**
Norādījums kā apieties ar gāzes spiediena atspērēm un kā tās utilizēt. Jūsu jumta logam ir divas gāzes spiediena atspēres. Gāzes spiediena atspēres atrodas zem
- spiediena. Tās nedrīkst atvērt un nedrīkst sakarsēt. Utilizācijai tās ir jānodod specializētā darbnīca.
- LT** **Saugumo taisyklės**
Naudojant ir išmontuojant pneumatines spyruokles būtina elgtis itin atsargiai. Stogo languose yra įtaisytos dvi pneumatines spyruoklės, kurios veikia nuo slėgio. Spyruokles draudžiama ardyti arba kaitinti. Išmontuoti pneumatines spyruokles turi teisę tik specializuoti darbuotojai.
- CZ** **BEZPEČNOSTNÍ PŘEDPIS**
Pokyn pro zacházení a vyjímání plynového pružinového tlumiče. Vaše okno obsahuje 2 takovéto tlumiče. Tyto tlumiče jsou pod tlakem. Nesmějí být proto otvírány nebo přehřívány. Tlumiče smí být vyjmuty pouze na specializovaném pracovišti.
- SK** **BEZPEČNOSTNÝ PREDPIS**
Pokyn pre manipuláciu a vyberanie plynového pružinového tlmiča. Vaše okno má 2 plynové pružinové tlmiče. Tieto tlmiče sú pod tlakom. Nesmú sa preto otvárať alebo vystavovať vysokým teplotám. Likvidáciu tlmičov prenechajte špecializovaným pracoviskám.
- H** **Biztonsági előírás**
A tetőtéri ablakuk 2 db gáznyomásos rugóval van felszerelve. Ezek a rugók nyomás alatt állnak. Ezeket sem kinyitni sem felforrósítani nem szabad. A gáznyomásos rugókat csak erre szakosodott műhelyekben szabad megsemmisíteni.
- SLO** **Varnostni predpis**
Upošteвайте navodilo za ravnanje s plinskimi potisnimi vzmetmi in njihovo odlaganje na odpad. Vaše strešno okno vsebuje dve plinske potisni vzmeti, ki so pod pritiskom. Ne smete jih odpreti ali segregati. Plinske potisne vzmeti ne vrzite v smeti, temveč jih oddajte strokovnjaku.
- I** **Disposizioni di sicurezza**
Istruzioni di montaggio e smontaggio dei pistoni a gas. La finestra è infatti fissata a dei pistoni a gas. Non aprire le molle e non fare ricorso al calore. Le molle dovranno essere rimosse solo da personale specializzato.
- HR** **Šigurnosni propisi**
Uputa za rukovanje i uklanjanje plinskih tlačnih opruga. Vaš krovni prozor opremljen je s dvije plinske tlačne opruge. One se ne smiju otvarati ili zagrijavati. Plinske tlačne opruge smiju se uklanjati samo u stručnim radionicama.
- GR** **Προδιαγραφές ασφαλείας**
Συμβουλές για την χρήση και την ανακύκλωση των αμορτισέρ αέρος. Το παράθυρο σας περιέχει δύο αμορτισέρ αέρος. Τα αμορτισέρ είναι υπό πίεση. Δεν πρέπει να ανοιχτούν ή να θερμανθούν. Τα αμορτισέρ πρέπει να ανακυκλώνονται από εξειδικευμένα καταστήματα.



- D Normal- und Lüftungsöffnung.**
Bedienungsgriff ganz nach rechts drehen und den Flügel öffnen.
- F Ouverture et ventilation**
Tourner la poignée vers la droite et ouvrir la fenêtre.
- GB Normal and ventilation positions.**
Turn the handle to the right and open the window sash.
- NL Opening en ventilatie**
Draai de handgreep naar rechts om het venster te openen.
- E Apertura normal y de aireación.**
Girar la manecilla totalmente a la derecha y abrir la hoja de la ventana.
- P Abertura normal e de ventilação.**
Rodar a maçaneta totalmente para a direita e abrir a janela.
- PL Pozycja normalna i pozycja wietrzenia**
Obrócić klamkę do końca w prawo i otworzyć okno.
- RUS Нормальное положение и положение для проветривания**
- UA Повернуть ручку до конца в право и открыть окно.**
- EST Normaalne ja tuulutusasend**
Pöörata käepide lõpuni paremale ja avada aken.
- LV Parastā pozīcija un vēdināmā pozīcija**
Pagriezt rokturi pa labi līdz galam un atvērt logu.
- LT Įprastinė ir vėdinimo padėtys**
Rankenėlę pasukti dešinėn iki galo ir atidaryti langą.
- CZ Normální a větrací poloha.**
Ovládací kličku otočte úplně doprava a otevřete křídlo.
- SK Normálna a vetracia poloha.**
Ovládaciu kľučku otočte na doraz doprava a otvorte kridlo.
- H Normál és szellőzőnyílás**
Kilincset egészen jobbra fordítani és a szárnyat kinyitni.
- SLO Običajno in prezračevalno odpiranje.**
Ročaj obrnite povsem na desno in odprite krilo.
- I Apertura normale e apertura per ventilazione.**
Ruotare completamente la maniglia verso destra e aprire il battente.
- HR Normalni otvor i otvor za provjetranje.**
Ručku za rukovanje okrenuti do kraja u desno i otvoriti krilo.
- GR Κανονικό άνοιγμα και άνοιγμα αερισμού.**
Γυρίστε τη λαβή χειρισμού εντελώς προς τα δεξιά και ανοίξτε το φύλλο.



- (RUS)** **Положение створки для мытья**
Открыть створку, повернуть ее примерно на 120°. Створка автоматически удерживается в конечной позиции благодаря собственному весу.
Внимание!
Неправильная блокировка створки во время мытья может привести к травмам!

- (EST)** **Pesuasend**
Avage aken, pöörake umbes 120°. Aknaaram püsib lõppasendis iseenenda raskusjõu mõjul.
Tähelepanu!
Fikseerimata aknaaram võib Teid puhastamisel ohtu seada!

- (LV)** **Tīrīšanas stāvoklis**
Atvērt vērtņi, atvārtj apm. par 120°. Pašas vērtnes svars notur to galējā stāvoklī.
Uzmanību!
Ja tīrīšana tiek veikta, nenofiksējot vērtņi, var rasties bojājumu draudi!

- (LT)** **Plovimo padėtis**
Atidaryti varčia, apsukti mažd. 120° kampu, Galutinėje padėtyje varčia užsifiksuoja automatiškai.
Dėmesio!
Neužfiksuota varčia plovimo metu gali kelti pavojų!

- (CZ)** **NASTAVENÍ PŘI ČIŠTĚNÍ**
Křídlo okna otevřete o cca 120° - do krajní polohy. Křídlo bude držet svoji vahou v konečné poloze.
POZOR
Nezajištěné okno může vést při čištění ke zranění.

- (SK)** **NASTAVENIE PRI ČIŠTENÍ**
Křídlo okna otvorte a pretočte o cca 120° - do krajnej polohy. Křídlo drží v konečnej polohe vlastnou váhou.
POZOR
Nezaisťované křídlo môže pri čistení spôsobiť zranenie.

- (H)** **Tisztítóállás**
Nyissa ki az ablakszárnyat kb. 120°-ban. Az ablakszárny súlyánál fogva a végállásban (azaz tisztítóállásban) maradj.
Figyelem!
Tisztítás során a nem rögzített ablakszárny balesetet okozhat!

- (SLO)** **Položaj za čiščenje**
Odprite okno, zavrite ga za pribl. 120°. Zaradi lastne teže bo okno ostalo v zelenem položaju.
Pozor!
Če okno ni zataknjeno, je čiščenje lahko nevarno!

- (I)** **Posizione di pulizia**
Aprire il battente, far oscillare di ca. 120°. Il battente nella posizione terminale verrà sorretto attraverso il peso del battente.
Attenzione!
Se il battente non è correttamente bloccato, durante i lavori di pulizia si possono verificare incidenti!

- (HR)** **Položaj za čišćenje**
Otvorite krilo i zaokrenite ga za ca. 120°. Krilo će u njegovom krajnjem položaju držati težina krila.
Pažnja!
čišćenje prozorskog krila koje nije fiksirano može biti opasno!

- (GR)** **Θέση καθαρισμού**
Ανοίξουμε το φύλλο, περίπου 120°. Το φύλλο σταθεροποιείται στο τέρμα της περιστροφής λόγω του βάρους του.
Προσοχή
Αν δεν σταθεροποιηθεί το φύλλο με την ασφάλεια καθαρισμού υπάρχει κίνδυνος για ατύχημα.

- (D)** **Reinigungsstellung**
Flügel öffnen, um ca. 120° schwingen. Flügel wird in Endstellung durch Flügengewicht gehalten.
Achtung!
Ein nicht fixierter Flügel kann beim Reinigen zu Gefährdungen führen!

- (F)** **Position de nettoyage**
Ouvrir le vantail et le faire basculer d'environ 120°. L'ouvrant est maintenu dans la position nettoyage par son propre poids.
Attention !
Risque d'accident si l'ouvrant n'est pas bloqué durant le nettoyage.

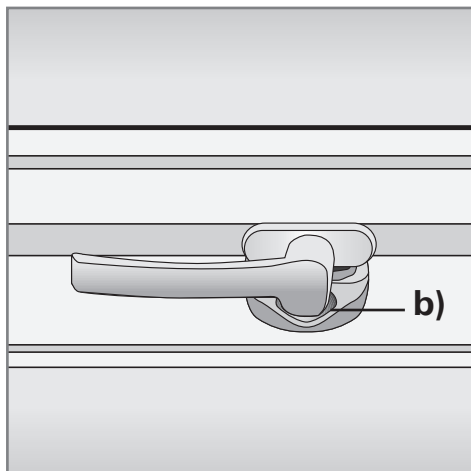
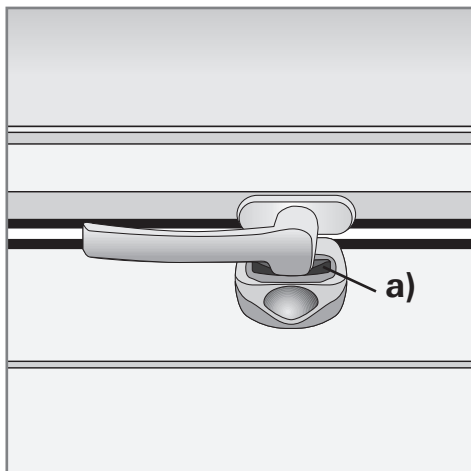
- (GB)** **Position for cleaning**
Open the window sash, swing through approx. 120° and lock into position with the cleaning bolt.
Attention!
Accidents may occur if the window is not secured while being cleaned.

- (NL)** **Schoonmaakstand**
Vleugel openen, ca. 120° draaien. De vleugel zet zich in de laatste stand zelf vast.
Attentie!
Een niet gefixeerde vleugel kan bij het schoonmaken tot ongelukken leiden!

- (E)** **Posición de limpieza.**
Abrir la hoja aprox. 120°. La hoja quedará sujeta automáticamente en su posición final por su propio peso.
¡Atención!
Fijar la hoja correctamente para evitar accidentes durante su limpieza.

- (P)** **Position de nettoyage**
Ouvrir le vantail et le faire basculer d'environ 120°. L'ouvrant est maintenu dans la position nettoyage par son propre poids.
Atenção
Poderá haver risco de acidente se não bloquear o batente durante a limpeza.

- (PL)** **Pozycja do mycia**
Otworzyć skrzydło, obrócić o około 120°. Skrzydło trzyma się w pozycji końcowej poprzez swój ciężar.
Uwaga!
Skrzydło nieprawidłowo zablokowane w pozycji do mycia stanowi zagrożenie bezpieczeństwa!



D Spaltlüftung und Verschluss
Der Verschlussgriff kann in 2 Stufen verriegelt werden:
a) Spaltlüftung,
b) geschlossen.

F Position d'aération par entrebâillement
La poignée de commande peut se verrouiller en 2 positions distinctes :
a) Position d'aération pour une ventilation régulière sans courant d'air.
b) Position fermée

GB Night ventilation
The locking handle can be locked in 2 positions:
a) Permanent ventilation for draught-free, even ventilation.
b) Closed.

NL Ventilatiestand en Sluiten
De sluitstand kan in 2 standen stormvast vergrendeld worden:
a) Kierstand voor tochtvrije en gelijkmatige ventilatie,
b) gesloten

E Ventilación reducida
La manecilla tiene 2 posiciones de cierre:
a) Aireación permanente para ventilación continua sin corrientes de aire, dos posiciones
b) cerrada.

P Posição de arejamento
O manipulo de abertura pode ser colocado em 2 posicoes distintas:
a) Posição de arejamento para uma ventilação regular sem correntes de ar.
b) Posição fechada

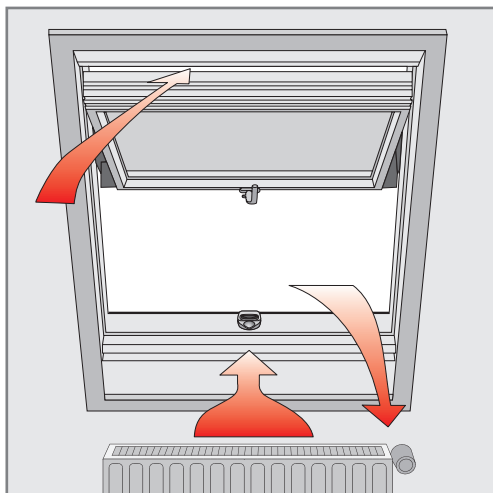
PL Mikrowentylacja oraz zamknięcie
Klamka może być zaryglowana w 2 pozycjach:
a) Mikrowentylacji – zablokowana na przewiew i równomierną wymianę powietrza,
b) zamkniętej.

RUS Микровентиляция и закрывание окна
Ручка может зафиксировать створку в 2 положениях:
UA a) два положения микровентиляции обеспечивают равномерную циркуляцию воздуха и позволяют проветривать помещение,
b) положение, при котором окно закрыто.

EST Õhutamine/ventilatsioon
Aknakaepide võib olla 2 asendis:
a) pidev õhutamine – ühtlane õhutamine ilma tuuletõmbuseta (2 asendit)
b) suletud

LV Sprauga vēdināšanai un aizslēgš
Aizslēga rokturi iespējams fi ksēt 2 stāvokļos:
a) nofiksēta vēdināšanas sprauga vienmērgai gaisa apmaiņai bez caurvēja,
b) aizvērts.

- LT** **Vėdinimo padėtys ir uždarymas**
Uždarymo rankena gali būti fi ksuojama 2 padėtyse:
a) fiksuota vėdinimo padėtis tolygiam vėdinimui, be skersvėjų; 2 padėtys
b) uždaryto lango padėtis
- CZ** **SPÁROVÉ VĚTRÁNÍ A UZAVŘENÍ OKNA**
Okenni klika ma 2 polohy:
a) zaaretovaná větrací štrbina pro volnou a plynulou výměnu vzduchu – 2 polohy
b) uzavřeno
- SK** **ŠTRBINOVÁ VENTILÁCIA A UZATVORENIE OKNA**
Okenna kľučka ma 2 polohy:
a) 2 polohy zaaretovaná ventilačná štrbina pre voľnú a plynulú výmenu vzduchu
b) uzavreté
- H** **Résszellőztetés és zárás**
A fordítokilincset 2 fokozatban lehet rögzíteni:
a) rögzített résszellőztetés az egyenletes és huzatmentes levegőcsere érdekében
b) zárás
- SLO** **Zračenje skozi špranjo in zapiranje**
Ročico lahko zaprete na 2 stopnjah:
a) blokirana ročica za zračenje skozi špranjo, ki je enakomerno in brez prepaha,
b) zaprta.
- I** **Posizione di ventilazione permanente e chiusura**
La maniglia di bloccaggio può essere bloccata in 2 posizioni:
a) Ventilazione permanente per un ricambio d'aria uniforme e senza correnti
b) Chiusa.
- HR** **Prozračivanje u stupnjevima i zatvaranje**
Ručka za zatvaranje može se zatvoriti u 2 stupnja:
a) blokirana ručica za ravnomjerno izmjenu zraka bez propuha,
b) zatvorena.
- GR** **Θυρίδα εξαερισμού και κλείσιμο**
Το χερούλι μπορεί να κλείσει σε 2 θέσεις:
Α) ασφαλισμένη θέση αερισμού για αποτελεσματικό αερισμό του χώρου
Β) θέση κλεισίματος



D Lüften gegen Schwitzwasser

Zuviel Luftfeuchtigkeit im Raum und eine kalte Scheibeninnenfläche (besonders in der kalten Jahreszeit) führen zu Schwitzwasser.
Wirksame Maßnahme: Ein Heizkörper unterhalb des Fensters und öfter kurz kräftig lüften.

F Aérer pour éviter la condensation

Astuce pour les saisons froides: un taux d'humidité trop important dans la pièce entraîne la formation de condensation sur la face intérieure froide des vitres. Pour éviter ceci, placer un radiateur sous la fenêtre et aérer régulièrement en ouvrant au maximum votre fenêtre.

GB Air the room to prevent condensation

A tip for the cold season: too much humidity inside the room and a cold inner pane will cause condensation. It is therefore advisable to install a heater under the window and briefly to air the room thoroughly several times a day.

NL Ventileren om condenswater te voorkomen

Een tip voor het koude jaargetijde: Teveel luchtvochtigheid in de ruimte en een koude binnenkant van de ruit veroorzaken condenswater.
Daarom: Een verwarmingstoestel onder het venster plaatsen en af en toe kort en krachtig luchten.

E Aireación para evitar la condensación

Una excesiva humedad del aire junto con un cristal interior frío son la causa de la formación de condensación.
Recomendación: colocar una fuente de calor debajo de la ventana y abrir ésta varias veces al día, durante un breve tiempo, para conseguir una buena ventilación.

P Arejar para evitar a condensação

Dica para as estações frias: um nível de humidade muito elevado na divisão leva á formação de condensação na face interior fria dos vidros, para evitar que isto aconteça, coloque um aquecedor logo abaixo da janela de sótão e areje regularmente a divisão abrindo a janela de sótão no máximo.

PL Wietrzenie zapobiegające kondensacji

Zbyt dużo wilgotnego powietrza w pomieszczeniu oraz zimna wewnętrzna powierzchnia szyby (szczególnie podczas zimnej pory roku) prowadzi do powstania kondensatu pary wodnej.
Skuteczne środki zapobiegawcze: grzejnik umieszczony pod oknem, obróbka ścian zapewniająca prawidłową cyrkulację powietrza od dołu do góry okna. Zalecane jest również częste, krótkie, ale intensywne wietrzenie.

RUS Проветривание, предохраняющее от конденсации

Слишком большое количество влажного воздуха в помещении и холодная внутренняя поверхность стекла (особенно в зимнюю пору) приводят к конденсации на ней водяного пара.
Эффективные меры по предотвращению выпадения конденсата: батарея отопления, расположенная непосредственно под окном, правильное устройство оконных откосов, обеспечивающие надлежащую циркуляцию воздуха снизу вверх. Также рекомендуется частое, кратковременное, но интенсивное проветривание.

EST Õhutamine liigniiskuse korral

Ruumis valitsev liigne õhuniiskus ning akna klaasi külmal sisepind (eriti külmal aastaajal) põhjustavad klaaside higistamist.
Mõjusad vastuabinõud: Akna all paiknev radiaator kõrvaldab probleemi. Samuti soovitatakse perioodilist lühiajalist ja tugevat õhutamist.

LV **Vēdināšana kondensāta novēršanai**
Pārāk liels telpas gaisa mitrums un auksta loga stiklu iekšējā virsma (sevišķi aukstos gadalaikos) ir kondensāta rašanās cēlonis.
Iedarbīgi pretlīdzekļi: sildkermēņa novietošana zem loga. Mēs iesakām arī biežu tīrīšanu vai arī normālu vēdināšanu.

LT **Vēdinimas siekiant išvengti vandens garo kondensacijos efekto**
Dėl padidinto oro drėgnumo patalpoje ir šalto stiklų išorinio paviršiaus (ypač šaltuoju metų laiku) gali susidaryti kondensatas.
Veiksmingos priemonės: šioje situacijoje gali padėti radiatorius, įtaisytas po stogo langu. Be to, patariame dažniau vėdinti patalpas.

CZ **ODVĚTRÁNÍ KONDENZAČNÍ PÁRY**
Příliš mnoho vzdušné vlhkosti v prostoru a chladná vnitřní plocha skla (zvláště v chladném ročním období) způsobuje srážení vodní páry.
Účinná protipatření: správný sklon dolní a horní části ostění, umístění topného tělesa pod příslušné okno, popřípadě opakované krátké, ale výdatné větrání.

SK **ODVETRAMIE KONDENZAČNEJ PARY**
Príliš veľa vzdušnej vlhkosti v priestore a chladná vnútorná plocha skla (zvlášť v chladnom ročnom období) spôsobuje zrážanie vodnej pary.
Účinné protipatrenia:
správny sklon dolného a horného ostenia, umiestnenie vykurovacieho telesa pod strešným oknom, prípadne opakované krátke ale výdatné vetranie

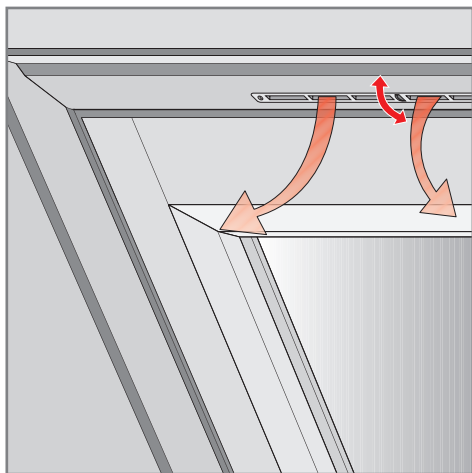
H **Szellőztetés a páralecsapódás elkerülése érdekében**
A túl magas páratartalom egy helyiségben és a hideg belső üvegfelület (különösen a hidegebb évszakban) páráképződéshez vezet.
Hatékony védekezés: Szereljük az ablak alá egy fűtőtestet és naponta többször rövid ideig szellőztessünk.(3-4 alkalommal cca. 4-5 percig)

SLO **Zračenje za preprečevanje kondenza**
Preveč vlage v zraku in hladna notranja površina okna (zlasti pozimi) povzročata nastanek kondenza.
Učinkovit ukrep: pod oknom postavite radiator ali grelnik, prostor pa večkrat na dan temeljito prezračite, a le za kratek čas.

I **Aerazione contro la condensa**
Un consiglio per le stagioni fredde: un'eccessiva umidità del locale ed una superficie interna dei vetri troppo fredda causano la formazione della condensa.
Si raccomanda perciò di installare un radiatore al di sotto della finestra e di aerare brevemente ma ampiamente.

HR **Prozračivanje za sprečavanje kondenzacije**
Previše vlage u prostoru i hladna površina unutarnjeg stakla (posebno u hladnim godišnjim dobima) uzrokuje stvaranje kondenzacije.
Djelotvorna mjera: Postavite radiator ispod prozora i kratko ali temeljito prozračite prostor nekoliko puta tijekom dana.

GR **Ο αερισμός του χώρου βοηθάει για να μην δημιουργείται**
Εάν υπάρχει υπερβολική υγρασία στο δωμάτιο και το κρύο διάκενο αλλά είναι κρύα και η εσωτερική επιφάνεια των τζαμιών(κυρίως τον χειμώνα) οδηγούν πολλές φορές σε υγρασία στα τζάμια.
Παρούσα αντιμετώπιση: ένα καλοριφέρ κάτω από το παράθυρο βοηθάει αρκετά. Επίσης μια καλή πρόταση, συχνό και αρκετό αερισμό του χώρου.



- D Lüfterklappe (falls vorhanden)**
Bei geöffneter Lüfterklappe kann ein durchgehender, gleichmäßiger Luftwechsel erreicht werden. Das eingebaute Gitter verhindert das Eindringen von Insekten. **Um die Bildung von Eis unter den Abdeckblechen zu verhindern, muss der Lüfter bei Minustemperaturen geschlossen bleiben.**
- F Aérateurs (si votre fenêtre en est équipée)**
L'aérateur permet un renouvellement d'air continu et régulier tout en évitant la pénétration d'insectes dans la pièce. **En cas de températures négatives, il est conseillé de fermer l'aérateur afin d'éviter la formation de glace en dessous des tôles de protection.**
- GB Vent flap (if available)**
A constant and steady change of air can be obtained when the vent flap is open. The integrated grille prevents insects from finding a way in. In order to avoid the formation of ice under the cover plates, the fan has to remain closed when the temperature falls below 0° degrees.
- NL Ventilatioerooster (indien aanwezig)**
Met een geopend ventilatioerooster kan een voortdurende gelijkmatige ventilatie van lucht worden bereikt. **Om het ontstaan van ijs onder het rooster te voorkomen moet het rooster in het geval van minustemperaturen gesloten worden gehouden.**
- E Rejilla de aireación**
Cuando se abre la rejilla de aireación se consigue una ventilación homogénea y constante. El filtro incorporado evita la entrada de insectos. **Para evitar la formación de hielo por debajo de las tapetas, se debe de mantener cerrada la ventilación cuando la temperatura al exterior sea bajo cero.**
- P Grelhas de ventilação (se a sua janela as possuir)**
As grelhas de ventilação permitem uma renovação contínua e regular do ar evitando a entrada de insectos na divisão. **Em situações de temperaturas negativas aconselhamos que feche as grelhas de ventilação de forma a evitar a formação de gelo por baixo das protecções.**
- PL Przesłona nawiewnika (o ile występuje)**
Otwarta pokrywa nawiewnika umożliwia bezpośrednią i równomierną wymianę powietrza. Wbudowana siatka zapobiega przedostaniu się owadów. **Aby zapobiec powstaniu lodu przy przesłonie nawiewnik należy zamknąć przy temperaturach minusowych.**
- RUS Закрытие вентиляционного клапана (если имеется в конструкции)**
UA Открытые шторы вентиляционного клапана обеспечивают непосредственный и равномерный обмен воздуха. Встроенная в него сетка препятствует проникновению насекомых. **Чтобы предотвратить образование льда в непосредственной близости от клапана, шторы необходимо закрывать при отрицательных температурах.**
- EST Tuulutuskapp (juhul kui on monteeritud)**
Pideva ja ühtlase õhuvahetuse saame siis, kui tuulutuskapp on lahti. Klapi ees olev rest kaitseb putukate sissepääsu eest. **Jää tekkimise vältimiseks akna katteplekkide alla, tuleb tuulutuskapp sulgeda, kui välistemperatuur langeb alla nulli.**

LV **Ventilācijas vāks (ja ir iebūvēts)**
Atvērts ventilācijas vāks nodrošina caurplūstošu, vienmērīgu gaisa apmaiņu. Iebūvētais siets aizsargā pret insektu iekļūšanu.
Lai izvairītos no ledus veidošanās zem pārsegumiem, ventilācijas vākam pie mīnus temperatūras jābūt aizvērtam.

LT **Orlaidė (jeigu yra)**
Kai orlaidė yra atidaryta, patalpos yra nuolat ir tolygiai vėdinamos. Įtaisytas tinklėlis neleidžia į vidų patekti vabzdžiams.
Esant minusinei temperatūrai orlaidė turi būti uždaryta, - tai padės išvengti ledo susidarymo orlaidės kanaluose.

CZ **VENTILAČNÍ KLAPKA**
Otevřená ventilační klapka umožňuje plynulou, rovnoměrnou výměnu vzduchu. Zabudovaná mřížka zabraňuje vnikání hmyzu. Pro zabránění vzniku ledu pod oplechováním je potřeba tuto klapku při teplotách pod bodem mrazu uzavřít.

SK **VETRACIA KLAPKA**
Otvorená vetracia klapka umožňuje plynulú, rovnomernú výmenu vzduchu. Zabudovaná mriežka zabraňuje vnikaniu hmyzu. Pre zabránenie vzniku ľadu pod oplechovaním je potrebné túto klapku pri teplotách pod bodom mrazu uzatvoriť.

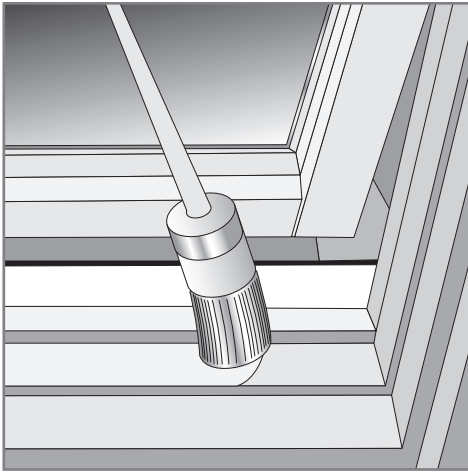
H **Tartós szellőzőrács (amennyiben be van építve)**
Nyitott állapotban tartós levegőcsere érhető el vele. A beépített rács megakadályozza, hogy a rovarok bejussanak. Azért, hogy hidegben ne képződjön jég a lemezborítások alatt, kérjük bezárva tartani!

SLO **Zaklopka za zračenje (če obstaja)**
Odperta zaklopka za zračenje omogoča neprekinjeno, enakomerno zračenje. Vgrajena mreža varuje pred mrčesom.
Za preprečevanje nastanka ledu pod zaključnimi pločevinami mora biti zaklopka pri temperaturah pod 0°C zaprta.

I **Presă d'aria de ventilație (se disponibil)**
A presă d'aria de ventilație apertă și permite un schimb d'aria continuu e regolare. La zanzariera incorporată împiedică și trecerea insectelor.
Per evitare la formazione del ghiaccio sotto le lamelle di copertura, la finestra deve rimanere chiusa quando la temperatura va sotto zero.

HR **Zapornica za prozračivanje (ukoliko postoji)**
Otvorena zapornica za prozračivanje omogućuje stalnu, ravnomjernu izmjenu zraka. Ugrađena rešetka sprečava ulazak insekata.
Kako bi se spriječilo stvaranje leda ispod pokrivenih limova, kod temperatura ispod 0° zapornica mora ostati zatvorena.

GR **Θυρίδα αερισμού**
Η ανοιχτή θυρίδα αερισμού συμβάλλει στον αποτελεσματικό αερισμό του χώρου χωρίς να εισβάλουν έντομα.
Για να μην δημιουργείτε πάγος κάτω από το εξωτερικό κάλυμμα, πρέπει να είναι κλειστή η θυρίδα αερισμού σε πολύ χαμηλές θερμοκρασίες.



E Partes de madeira, acabado de la superficie
Las partes de madera de su ventana de tejado se suministran con un acabado final según un sistema de tratamiento de madera con base de agua sin PCP, lindano, dioxinas ni formaldehído. Para garantizar una larga vida, escoja preferiblemente barnices acrílicos diluidos en agua cuando decida pintar su ventana.

P Tratamento das superfícies de madeira
As superfícies de madeira da sua janela de sótão vêm tratadas de fábrica. O verniz utilizado é de base aquosa, sem PCP, dioxinas ou formaldeído. Para preservar a longevidade da sua janela, aconselhamos a manutenção da madeira com um verniz acrílico de base aquosa.

PL Części drewniane, Powierzchnia
Drewniane części Państwa okna dachowego są już zabezpieczone – impregnatem i lakierem akrylowym na bazie wody nie zawierającym pentachlorofenolu (PCP), lindanu, dioksyn i formaldehydu. Aby zapewnić długi okres użytkowania powinni Państwo co 4 lata pomalować swoje okno – najlepiej wodoro-
zciennalnym lakierem akrylowym . Zaleca się, aby w pomieszczeniach o wysokiej wilgotności powietrza (łazienki, kuchnie, pomieszczenia, w których znajduje się wiele roślin) okna malować częściej.

D Holzteile, Oberfläche
Die Holzteile ihres Wohndachfensters sind endlackiert mit einem Holzbehandlungssystem auf Wasserbasis ohne PCP, Lindan, Dioxin und Formaldehyd. Um eine lange Lebensdauer zu gewährleisten, sollten für späteres Überstreichen vorzugsweise wasser-
verdünnte Acryllacke verwendet werden.

F Traitement de surface des éléments en bois
Les éléments en bois de votre fenêtre de toit sont traités en usine. Le vernis utilisé est à base aqueuse, sans PCP, lindan, dioxine ni formaldéhyde. Pour préserver la longévité de votre fenêtre, il est conseillé d'entretenir le bois avec un vernis acrylique à base aqueuse.

RUS Деревянные элементы, Поверхность
Деревянные элементы Вашего мансардного окна уже защищены импрегнантом и акриловым лаком на водной основе, в которых не содержатся п-хлорофенол (PCP), линдан, диоксин и формальдегид. Чтобы обеспечить долгий срок эксплуатации, Вам нужно каждые 5-7 лет покрывать деревянные части окон лучше всего акриловым лаком на водной основе.

UA
Деревянные части окон, установленных в помещениях с повышенной влажностью воздуха (ванные комнаты, кухни, помещения, в которых находятся многочисленные растения), рекомендуется обновлять чаще указанного срока.

GB Wood parts and surfaces
The wood parts of your roof window are finish coated with a water-base wood treatment system without PCP, Lindan, dioxin or formaldehyde. To guarantee a long service life, subsequent painting should be carried out preferably with acrylic varnish diluted with water.

NL Hout delen, oppervlakte behandelingen
De houten delen van uw dakvenster zijn afgelakt met een milieuvriendelijke lak op waterbasis. Om de levensduur te verlengen moet bij het schilderen een acryllak op waterbasis gebruikt worden.

EST Puitosad, pealispind
Teie katuseakna puitosad on kõik lõplikult viimistletud ning kaetud puitpindade töötlemiseks ettenähtud emulsiooniga, mis ei sisalda PCP-d, lindaani, dioksiini ega formaldehüüdi. Teie katuseakna pikaealisuse tagamiseks tuleks akna puitosad iga nelja aasta tagant katta vees lahustuva akrüüllakiga. Kõrge õhuniiskusega ruumide (vannitoad, köögid, paljude taimedega ruumid) puhul on soovitatav teostada lakkimist tihedamini.

LV **Koka daļas, virsmas**
Jūs u jūmta loga koka daļas ir nolakotas, gatavas lietošanai. Lakošanai izmatota koka apstrādes sistēma uz ūdens bāzes bez PCP, lindana, dioksīna un formaldehīda.

Lai nodrošinātu ilgu kalpošanu, Jums vajadzētu savu jūmta logu ik pēc četriem gadiem pārkrāsot, priekšroku dodot ar ūdeni atšķaidītai akrila lakai. Telpās ar augstu gaisa mitruma līmeni (vannas istaba, virtuve, telpas ar daudzliem augiem) ieteicams veikt pārkrāsošanu vēl biežāk.

LT **Medinės dalys**
Stogo lango medinės dalys yra padengtos vandens pagrindo laku, kurio sudėtyje nėra pentachlorfenolio, lindano, dioksino ir formaldehido.

Jeigu norite, kad stogo langas tarnautų ilgai, jį reikia dažyti kas 4 metus, geriausiai akriliniu laku. Padidinto drėgnumo patalpose (vonios kambariai, virtuvės, patalpos, kuriose yra daug augalų) patariama langus dažyti dažniau nei kas 4 metus.

CZ **DŘEVĚNÉ DÍLY, POVRCHOVÁ ÚPRAVA**
Dřevěné díly Vašich střešních oken jsou povrchově upraveny nátěrovým systémem na vodní bázi bez PCP, Lindanu, Dioxinu a Formaldehydu.
Pro zajištění dlouhé životnosti je potřeba střešní okno natřít každé 4 roky vodou ředitelným akrylátovým lakem. U prostor s vyšší vzdušnou vlhkostí (koupelny, kuchyně, místnosti s velkým množstvím květin) doporučujeme tuto údržbu provádět častěji.

SK **DREVENÉ DIELY, POVRCHOVÁ ÚPRAVA**
Drevené diely Vašich strešných okien sú povrchovo upravené nátermi na vodnej báze bez PCP, Lindanu, Dioxinu a Formaldehydu.
Pre zabezpečenie dlhej životnosti je potrebné strešné okno natrieť každé 4 roky vodou riediteľným akrylátovým lakom. V priestore s vyššou vzdušnou vlhkosťou (kúpeľne, kuchyne, miestnosti s veľkým množstvom kvetov) odporúčame túto údržbu robiť častejšie.

H **Fából készült részek, felületek**
Az ablak fából készült részei véglegesen felületkezelték vízbázisú (PCP, Lindan, Dioxin és Formaldehyd nélkülű) lakkal. A hosszú élettartam miatt ajánlatos a későbbiekben vízbázisú lakkal (Acryllakk) átfesteni. Magas páratartalmú helyiségeknel (pl. fürdőszoba, konyha, növényekkel teli szobák) ajánlatos az ablakokat gyakrabban lekezeli.

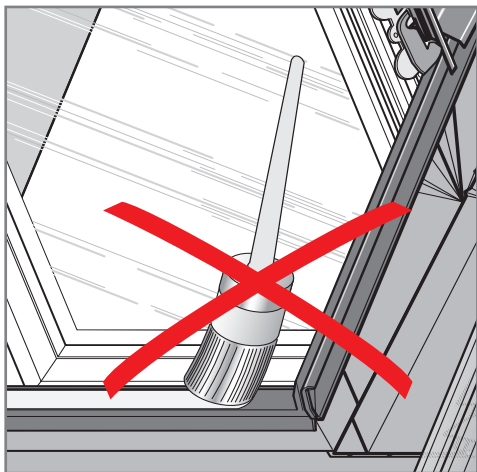
SLO **Leseni deli, površina**
Leseni deli vašega strešnega okna so lakirani in pripravljeni za vgradnjo – s sistemom za obdelavo lesa na osnovi vode brez PCP-ja, lindana, dioksina ali formaldehida.

Da bi oknom zagotovili dolgo življenjsko dobo, jih premažite vsake štiri leta – priporočamo z vodo razredčen akrilni lak. Pri prostorih z visoko vlago v zraku (kopalnice, kuhinje in prostori, v katerih je veliko rastlin) priporočamo, da okna premažete pogosteje.

I **Parti in legno, superfici**
Le parti in legno dell'abbaino sono verniciate con un sistema di trattamento del legno a base d'acqua senza policarbonati (PCP), blindano, diossina e formaldeide.
Per garantire una maggior durata nel tempo, per verniciature successive devono venir usate preferibilmente vernici acriliche diluite con acqua.

HR **Drveni dijelovi i površine**
Drveni dijelovi Vašeg krovnog prozora su spremni za ugradnju – lakirani pomoću sistema za tretiranje drva na bazi vode bez PCP-a, lindana, dioksina i formaldehida. Kako biste svom krovnom prozoru osigurali dugi vijek trajanja, premažite ga svake četiri godine – preporučamo akrilni lak razrijeđen vodom. U prostorima s visokom vlagom zraka (kupaonica, kuhinje, prostori s puno biljaka) preporuča se češće ponovno tretiranje prozora.

GR **Ξύλινα επιφάνεια**
Τα ξύλινα μέρη του παραθύρου είναι έτοιμα βαμμένα – με υδατοδιαλυτή λάκα χωρίς χημικά.
Για εγγυημένη μεγάλη διάρκεια ζωής, θα έπρεπε να ξαναβαφείτε το παράθυρό σας κάθε τέσσερα χρόνια – κατά προτίμηση με υδατοδιαλυτή ακρυλική λάκα. Σε χώρους με αρκετή υγρασία (μπάνιο, κουζίνα ή χώρους με πολλά φυτά) θα ήταν καλύτερα να ξαναβαφονται πιο συχνά.



- D** Die elastischen Kunststoffdichtungen dürfen auf keinen Fall überstrichen werden, weil ihre Dichtungsfunktion dadurch verloren geht.
- F** Les joints ne doivent en aucun cas être recouverts de peinture, sinon leur fonction d'étanchéité s'en trouverait altérée.
- GB** The elastic thermoplastic seals must not be painted over under any circumstances, otherwise they will no longer act as a seal.
- NL** De elastische kunststof afdichtingen mogen in geen geval worden geschilderd aangezien ze dan hun afdichtende werking verliezen.
- E** Las juntas recubrimiento del marco y de la hoja nunca deben ser pintadas, ya que perderían su función hermética.
- P** As borrachas não podem ser pintadas, sob pena de impedi-las de executar a sua função.
- PL** Elastyczne uszczelki z kauczuku EPDM nie mogą być w żadnym wypadku malowane, ponieważ straciłyby swoją funkcję uszczelniającą.
- RUS** Резиновые уплотнители из искусственного каучука EPDM ни в коем случае нельзя окрашивать, так как они утратят свою эластичность.
- UA** Резиновые уплотнители из искусственного каучука EPDM ни в коем случае нельзя окрашивать, так как они утратят свою эластичность.
- EST** Katusesakna kummitihendeid ei tohi mitte mingil juhul katta laki või mõne muu värviga, vastasel juhul kaotavad need oma elastsuse ja tihendusfunktsiooni.
- LV** Nekādā gadījumā nedrīkst nokrāsot elastīgās plastmasas blīves, jo tad tās zaudētu blīvēšanas funkciju.
- LT** Guminių tarpinių iš sintetinio kaučiuko EPDM dažyti negalima, - tai gali pakenkti jų sandarumui.
- CZ** Elastická umělohmotná těsnění nesmějí být v žádném případě přetřena, protože by tím ztratila svoji těsnící schopnost.
- SK** Elastické plastové tesnenia v žiadnom prípade nepretierajte lakom, stratili by tým svoju elasticitosť a tesniacu schopnosť.
- H** A rugalmas műanyagtömítések nem szabad átfesteni, mert ezáltal elveszítik a tömítési tulajdonságaikat.
- SLO** Elastičnih tesnil iz umetne mase ne premažite, ker ne bi več tesnila.
- I** Le guarnizioni elastiche in gomma non devono essere verniciate in nessun caso perché altrimenti la loro tenuta non verrebbe più garantita.
- HR** Elastična brtva od sintetičkih materijala se nikako ne smije premazivati, budući da se time gubi njena funkcija brtvljenja.
- GR** Τα πλαστικά λάστιχα δεν πρέπει να βαφτούν διότι χάνουν την ελαστικότητα τους.



(EST) Hooldusjuhised
Parim vahend katuseakna puhastamiseks on seebivesi. Vältige agressiivsete abrasiivainete ja lahustite kasutamist!

(LV) Kopšanas norādījumi
Jumta logu tīrīšanai vislabāk lietojiet ziepju ūdeni. Lūdzu, nelietojiet agresīvus tīrīšanas līdzekļus vai šķīdinātājus!

(LT) Patarimai lango plovimui
Lango plovimui geriausiai naudoti valymo muilo pagrindo valymo priemonės. Prašome nenaudoti stiprių valiklių ir tirpiklių!

(CZ) POKYNY K ÚDRŽĚ
Pro čištení střešních oken používejte nejlépe vlažnou mýdlovou vodu. Nepoužívejte prosím žádná abraziva nebo agresivní rozpouštědla!

(SK) POKYNY K ÚDRŽBE
Pri čistení strešných okien je najlepšie používať vlažnú mydlovú vodu. Nepoužívajte, prosím, žiadne abrazívá alebo agresívne rozpúšťadlá.

(H) A tetőtéri ablakok tisztításához használjon szappanos vizet (vagy a kereskedelemben kapható, kímélő hatású tisztítószereket). Aggresszív hatású súroló vagy oldószer használata kerülendő.

(SLO) Navodila za čiščenje
Za čiščenje strešnega okna je najbolje, da uporabite milnico. Prosimo ne uporabljajte agresivnih sredstev za poliranje ali razredčil

(I) Informazioni per la cura e la pulizia
Per la pulizia dell'abbaino devono venir usati esclusivamente detersivi morbidi, non utilizzare in nessun caso abrasivi e solventi aggressivi!!

(HR) Uputstva za njegu
Za čišćenje krovnog prozora preporučamo upotrebu blagog deterdženta. Nemojte upotrebljavati agresivna sredstva za ribanje ili izbjeljivanje.

(GR) Συντήρηση
Για τον καθαρισμό των παραθύρων στέγης χρησιμοποιείτε καλύτερα νερό και απλό απορρυπαντικό. Μην χρησιμοποιείτε καυστικά απορρυπαντικά.



(D) Pflegehinweise
Zum Reinigen des Wohndachfensters nehmen Sie bitte nur handelsübliche milde Reiniger. Keine aggressiven Scheuer- oder Lösungsmittel verwenden.

(F) Conseils d'entretien
Utilisez de l'eau savonneuse pour nettoyer votre fenêtre de toit. N'utilisez en aucun cas des produits abrasifs ou des solvants.

(GB) Care
The roof window should only be cleaned with a standard mild detergent. Do not use aggressive scouring agents or solvents.

(NL) Wenken voor het onderhoud
Voor het reinigen van het dakvenster alleen normaal in de handel verkrijgbare milde reinigingsmiddelen nemen. Geen agressieve schuur- of oplosmiddelen gebruiken.

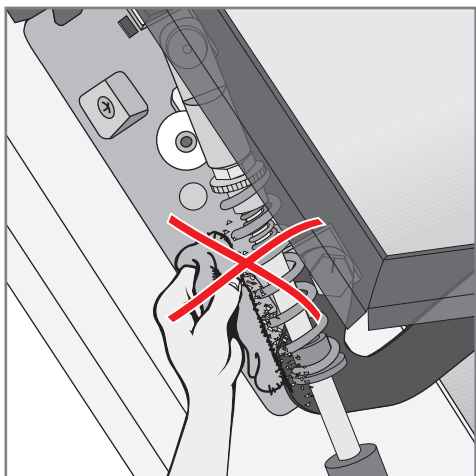
(E) Consejo de limpieza
Para la limpieza de la ventana rogamos utilizar únicamente un detergente corriente en el mercado. No utilizar nunca productos de limpieza o disolventes agresivos.

(P) Conselhos de manutenção
Utilize apenas água e sabão para limpar a sua janela. Nunca utilize solventes ou produtos abrasivos.

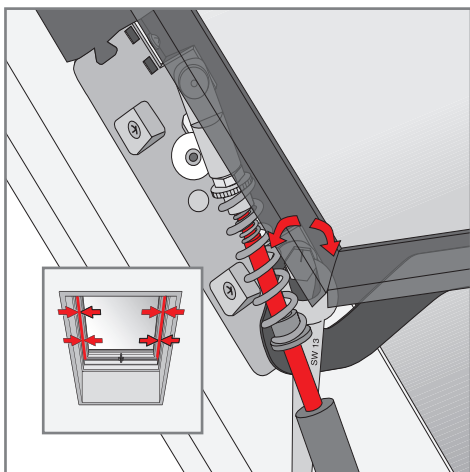
(PL) Wskazówki czyszczenia
Do czyszczenia okna dachowego najlepiej użyć środków czyszczących na bazie mydła. Nie stosować ostrych środków do szorowania lub rozpuszczalników!

(RUS) Рекомендации по применению чистящих средств
Для мытья мансардного окна лучше всего использовать чистящие средства на основе мыла. Просим не использовать агрессивные, абразивные чистящие средства или растворители!

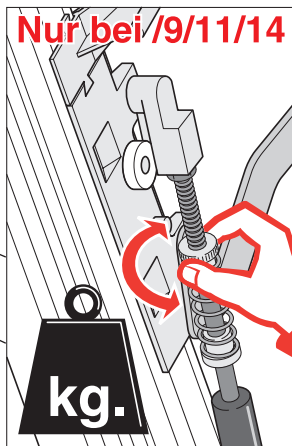
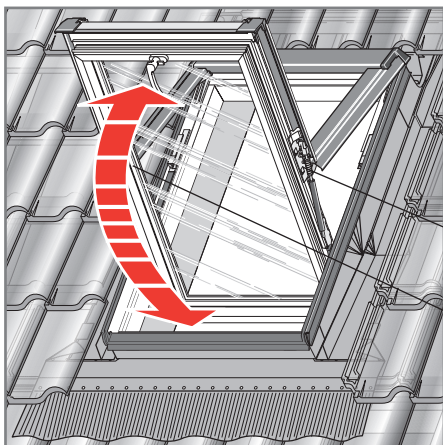
(UA) Рекомендації по використанню засобів для чищення
Для миття мансардного вікна краще всього використовувати засоби для чищення на основі мила. Просимо не використовувати агресивні, абразивні засоби для чищення або розчинники!



- D** Kolbenstange der Gasdruckfeder nicht scheuern!
Nicht anstreichen!
- F** Ne pas nettoyer le piston du verin à gaz !
Ne pas le peindre !
- GB** Do not scour the pneumatic spring piston rod!
Do not paint!
- NL** Zuiger stang van de gasdrukveer niet schuren.
Niet verven!
- E** ¡Nunca limpiar, ni pintar, el pistón del muelle a gas!
- P** Não pintar nem limpar o pistão do vidro com gás.
- PL** Nie szorować tłoczyska (-elementu ruchomego)
siłownika gazowego.
- RUS** Шток (подвижный элемент) газового амортизатора
не требует ухода и обслуживания.
- UA**
- EST** Vältida puhastusvahendi sattumist gaasamortisaatori
kolvivardale! Mitte värvida!
- LV** Neberzt gāzes spiediena atsperes virzuļa kātu!
Nekrāsot!
- LT** Valyti ir dažyti pneumatinių spyruoklių stūmoklio kotą
draudžiama!
- CZ** Pístnici tlumiče nečistěte, neomývejte ani nenatírejte!
- SK** Piestový valec tľmiča nečistite,
neumývajte ani nenatierajte!
- H** A gáznyomásos rugó dugattyúrúdját nem szabad
súrolni! Nem szabad lelakkozni!
- SLO** Batnice plinske potisne vzmeti ne drgnite!
Ne premažite je!
- I** Non sfregare lo stelo dell'ammortizzatore!
Non verniciare!
- HR** Nemojte ribati klipnjače plinskih tlačnih opruga!
Nemojte ih premazivati!
- GR** Το εξωτερικό περίβλημα του αμορτισέρ μην το τρίβετε
με ισχυρά απορρυπαντικά (όχι σκληρό σφουγγάρι)!
Μην το βάζετε!

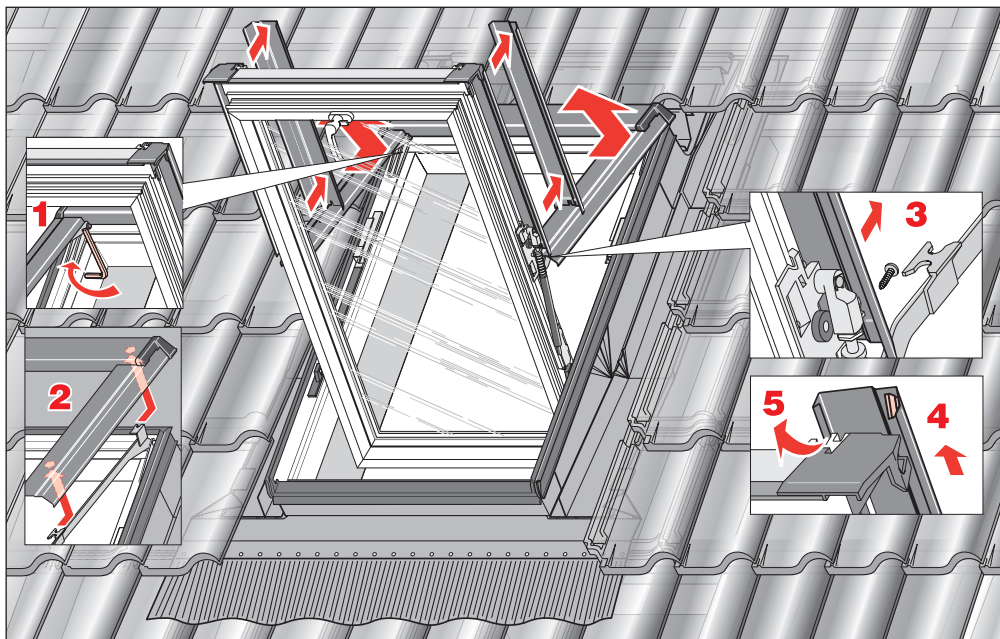


- D Flügel vermitteln**
Die Flügelluft muss dann vermittelt werden, wenn die Abstände zwischen Flügel und Blendrahmen rechts und links ungleich sind.
- F Centrage de l'ouvrant**
L'ouvrant doit être recentré lorsque le jeu périphérique entre l'ouvrant et le dormant est inégal.
- GB Determining sash**
The sash gap must be determined whenever the distances between the sash and the right and left-hand base are not equal.
- NL Hangnaad van de vleugel**
De hangnaad moet worden bijgesteld, indien de afstand tussen vleugel en raamkast rechts en links niet gelijk is.
- E Centrado de la hoja**
La hoja deberá ajustarse cuando la separación con el marco no sea equidistante a ambos lados.
- P Centragem do batente**
O batente deve ser centrado novamente se a parte direita estiver desigual da parte esquerda.
- PL Skrzydło**
W przypadku nierównych szczelin pomiędzy skrzydłem a ościeżnicą z prawej i lewej strony należy je wyregulować.
- RUS Створка**
В случае неравных зазоров между створкой и коробкой с правой и с левой стороны, их следует выровнять.
- UA**
- EST Aknaraami reguleerimine**
Aknaraam peab olema reguleeritud nii, et kõik raami ja lengi vahed on võrdsed.
- LV Izlīdzināt vērtni**
Ja attālumi starp vērtni un loga ārējo rāmi labajā un kreisajā pusē nav vienādi, jānoregulē vērtnes atstātums.
- LT Varčios reguliavimas**
Varčios tarpą reikia sureguliuoti, jeigu atstumai tarp varčios ir išorinio rėmo iš dešinės ir iš kairės pusės yra skirtingi.
- CZ CENTROVÁNÍ OKNA**
Pokud jsou mezery mezi rámem a křídlem okna z pravé a levé strany nestejně, je potřeba křídlo vycentrovat.
- SK CENTROVANIE OKNA**
Pokiaľ nie sú medzery medzi rámom a křídлом okna z pravej a ľavej strany rovnaké, je potrebné křídlo vycentrovať.
- H Ablakszárny besabályozása**
Az ablakszárnyat abban az esetben kell besabályozni, ha a szárny és a tok között jobb és bal oldalon nem párhuzamos hézagokat látunk.
- SLO Centriranje okenskega krila**
Okensko krilo je potrebno centrirati, če razmaki med krilom in okvirjem na levi in desni strani niso enaki.
- I Centraggio del battente**
Il battente deve essere centrato se le distanze tra il battente e le estremità destre e sinistre del telaio non sono uguali.
- HR Centriranje prozorskog krila**
Otvor prozorskog krila potrebno je centrirati ukoliko razmaci između krila i okvira na desnoj i lijevoj strani nisu jednaki.
- GR Ρύθμιση του φύλλου**
Για να είναι σωστά ρυθμισμένο το φύλλο πρέπει να είναι εξίσου ισομερές και από τις δύο πλευρές.



- D Federkraft bei Bedarf nachstellen.**
Falls der Flügel nicht in der gewünschten Stellung offen bleibt, sind die Zusatzfedern an den Rändelschrauben auf beiden Seiten nachzustellen. Nur möglich bei Wohndachfensterhöhe /9, /11 und /14.
- F La force du verin à gaz est réglable**
Lorsque l'ouvrant ne s'arrête pas dans la position souhaitée, il faut procéder à un réglage des ressorts situés de part et d'autre des verins à gaz (ceci n'est valable que pour les hauteurs de fenêtres suivantes: /9, /11, /14).
- GB Adjusting the sash stay if necessary**
The sash stays must be adjusted on both sides with the aid of a 5 mm allen key if the sash does not remain open in the required position. This is only possible with roof window height /9, /11 and /14.
- NL Veerkracht indien nodig bijstellen.**
Indien de vleugel niet in de gewenste stand blijft staan, dient de remwerking met een 5 mm imbusleutel aan beide zijden te worden bijgesteld. Dit is alleen mogelijk bij een woondakvenster hoogste van /9, /11 e /14.
- E La fuerza del piston neumático o gas es regulable**
Cuando la hoja no se para en la posición deseada, hace falta proceder a un arreglo de los resortes situados a cada lado de los pistones neumáticos (esto es válido sólo para las alturas de ventanas siguientes: 9, /11 y 14).
- P Regulação do vidro com gás**
Quando o batente não ficar na posição desejada, deve proceder-se à regulação das duas entradas do gás (isto só é aplicável as janelas com as seguintes dimensões: /9, /11, /14).
- PL W razie potrzeby nastawić siłę skrzydła.**
Jeśli skrzydło nie pozostanie w żądanej pozycji, po obu stronach należy podkręcić dodatkowe sprężyny na śrubie gwintowanej. Można tylko w oknach dachowych o wysokości /9, /11 i /14.
- RUS В случае необходимости отрегулировать усилие открывания створки.**
Если створка не фиксируется в нужной позиции, то с обеих сторон следует увеличить усилие на штоке поршня, которое достигается при помощи гайки регулирующей сжатие дополнительных пружин и расположенной на штоке поршня амортизатора. Возможно только в мансардных окнах длиной --/9, --/11 и --/14.
- UA**
Если створка не фиксируется в нужной позиции, то с обеих сторон следует увеличить усилие на штоке поршня, которое достигается при помощи гайки регулирующей сжатие дополнительных пружин и расположенной на штоке поршня амортизатора. Возможно только в мансардных окнах длиной --/9, --/11 и --/14.
- EST Vajadusel reguleerida vedru survejõudu.**
Juhul kui avatud aknaraam ei püsi soovitud asendis, pingutage mõlemal poolel, raami katteplekkide all paiknevaid lisavedrusid. Võimalik ainult katuseakna kõrguste /9, /11 ja /14 puhul.

- LV** **Ja nepieciešams, noregulēt atspēru stiprumu.**
Ja vērtne neturas vēlāmā atvērtā stāvoklī, abās pusēs pie rievotām skrūvēm jāpieliek papildu atspēres. Iespējams tikai jumta logiem ar augstumu /9, /11 un /14.
- LT** **Jeigu reikia sureguliuoti spyruoklių įveržimą.**
Jeigu varčia neužsifikuoja pageidaujamoje padėtyje, reikia ties varžtų su valcuota galvute iš abiejų pusių sureguliuoti papildomas spyruokles. Tokia galimybė yra tik stogo languose, kurių aukštis /9, /11 ir /14.
- CZ** **Nastavení síly pružiny v případě potřeby**
V případě, že křídlo nezůstane stát v požadované poloze, je potřeba nastavit sílu přídavné pružiny na stavitelných šroubech po obou stranách okna. Možné pouze při výšce střešního okna 9, 11 a 14.
- SK** **Nastavenie sily pružin v prípade potreby**
V prípade, že krídlo nezostane stát' v požadovanej polohe, je potrebné nastaviť prídavné pružiny skrutkami na oboch stranách okna. Je to možné iba pri výške strešného okna 9, 11 a 14.
- H** **A rugóerőt igény szerint utána kell állítani.**
Amennyiben a szárny a kívánt állásban nem marad nyitva, akkor a pótrugókat a receptet csavaranyákkal mind két oldalon utána kell állítani. Ez csak a /9, /11 és /14-es magasságú ablakoknál lehetséges.
- SLO** **Po potrebi nastavite moč vzmeti.**
Če okno ne ostane v zelenem položaju, nastavite dodatne vzmeti na narebrčenem vijaku na obeh straneh. To je možno le pri višini strešnega okna /9, /11 in /14.
- I** **Regolazione della reazione elastica, se necessario**
Se il battente non rimane aperto nella posizione desiderata, occorre regolare su entrambi i lati le molle supplementari agendo sulle viti a testa zigrinata. Possibili solo con altezza degli abbaini /9, /11, e /14.
- HR** **Prema potrebi namjestite snagu opruga.**
Ukoliko krilo ne ostaje otvoreno u željenoj poziciji, potrebno je namjestiti dodatne opruge na navojnim vijcima na obje strane. Ovo je moguće samo kod krovnih prozora visine /9, /11 i /14.
- GR** **Ρυθμίστε την δύναμη των ελατηρίων αν χρειάζεται.**
Αν δεν παραμένει ανοιχτό το φύλλο στην επιθυμητή θέση πρέπει να ρυθμιστούν τα επιπλέον ελατήρια δεξιά και αριστερά. Μόνο για τους τύπους παραθύρων /9, /11 και /14.



(D) Aushängen des Top-Schwingflügels

1. Fenster in Putzstellung schwenken.

(F) Décrocher l'ouvrant

1. Faire pivoter la fenêtre en position de nettoyage.

(GB) Unhinge the Top-pivot sash

1. Swivel the window into the cleaning position.

(NL) Demontage van de vleugel

1. Raam in reinigingspositie draaien.

(E) Desmontaje de la hoja

1. Girar la hoja a la posición de limpieza.

(P) Soltar o batente

1. Bascular a janela para a posição de limpeza.

(PL) Demontaż skrzydła okna obrotowego

1. Okno obrócić w pozycję do mycia.

(RUS) Демонтаж створки окна

1. Окно повернуть в положение для мытья.

(UA)

(EST) Aknaraami demontaaž

1. Pöörata aken pesuasendisse.

(LV) Atvāzamās vērtnes izceļšana no virām

1. Atvāzt logu tīrīšanas stāvoklī.

(LT) Varstomosis varčios išėmimas

1. Langą pasukti į plovimo padėtį.

(D) 2. Abdeckbleche lösen.

(F) 2. Détacher les tôles de protection.

(GB) 2. Detach cover plate.

(NL) 2. Afdekplaten losmaken.

(E) 2. Desmontar el capot.

(P) 2. destacar as chapas de protecção.

(PL) 2. Zdemontować zewnętrzne oblawowanie.

(RUS) 2. Демонтировать наружные накладки.

(UA)

(EST) 2. Vabastada katteplekid.

(LV) 2. Atbrīvot pārsegus.

(LT) 2. Atsukti apskardinimo elementus.

CZ **VYSAZENÍ KYVNÉHO KŘÍDLA**
1. vyklopte okno do „čistící“ polohy.

SK **VYSADENIE (VYBRATIE) KÝVNEHO KRÍDLA**
1. vyklopte okno do „čistiacej“ polohy.

H **Az ablakszárny kivétele**
1. A szárnyat tisztítóállásba fordítani.

SLO **Snemanje strešnega okna**
1. Okno zavrtite v položaj za čiščenje.

I **Sganciamento del battente a bilico**
1. Ribaltare la finestra nella posizione di pulizia.

HR **Demontaža TOP-prozorskog krila.**
1. Prozor zaokrenite u položaj za čišćenje.

GR **Αφαίρεση φύλλου**
1. Περιστρέφουμε το φύλλο στην θέση καθαρισμού.

CZ 2. uvolněte krycí plechy.

SK 2. zložte krycie plechy.

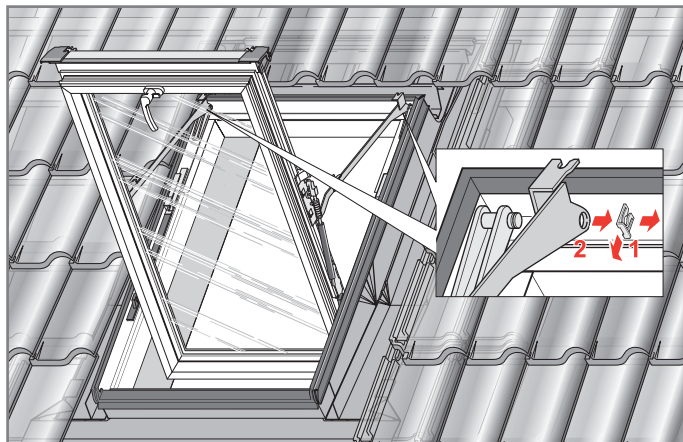
H 2. Ablakszárny felső borítólemezének csavarjait meglazítani és levenni.

SLO 2. Odstranite okvir okna.

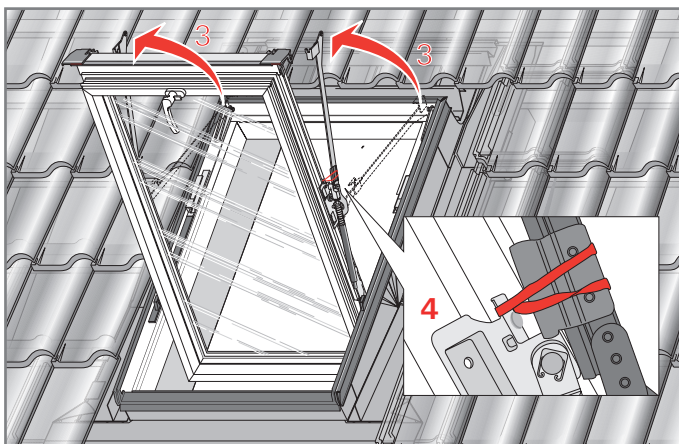
I 2. Staccare il lamierino di copertura.

HR 2. Odstranite pokrivne limove.

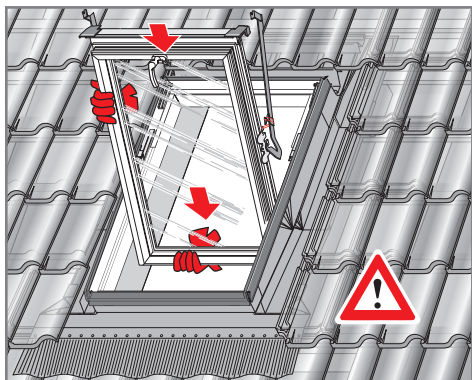
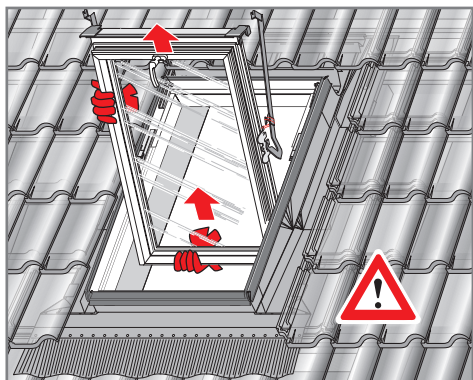
GR 2. Βγάζουμε τα εξωτερικά καλύμματα.



- D** 3. Greifersicherungen **1** abziehen und Flügelarme **2** auf beiden Seiten aushängen.
- F** 3. Enlever les anneaux élastiques **1** et décrocher les bras **2** situés de part et d'autre de l'ouvrant.
- GB** 3. Remove gripper fixings **1** and unhinge window sash arms **2** on both sides.
- NL** 3. Veiligheidspal **1** van de greep verwijderen en de vleugelarmen **2** aan beide zijden loshalen.
- E** 3. Levantar los anillos **1** elásticos y descolgar (sacar) los brazos **2** situados en cada lado de la hoja.
- P** 3. Retirar os anéis elásticos **1** e separar os braços **2** do batente.
- PL** 3. Zdjąć zawleczyki **1** zsunąć z bolców końcówki ramion prowadzących **2** po obu stronach.
- RUS** 3. Снять фиксаторы **1**, вывести из направляющих **2** тяги с обеих сторон.
- UA**
- EST** 3. Võtta ära kinnitavad klambriid **1** ja vabastada aknaraami hingehoovad **2** mõlemalt poolt.
- LV** 3. Novilkt roktura fiksatorus **1** un abās pusēs izcelt vērtnes sviras **2**.
- LT** 3. Nuimti fiksuojančią vyri (1), iš abiejų pusių atkabinti kreipiamuosius stypus (2).
- CZ** 3. Vytáhněte pojistku (1) a vysaděte ramena křídla (2) na obou stranách.
- SK** 3. Odistite poistku (1) a vysadte ramená křídla (2) na obidvoch stranách.
- H** 3. A biztonságos gyűrűket (1) kivenni és a megvezető rudakat (2) mindkét oldalt kiakasztani.
- SLO** 3. Odstranite varovalke **1** in na obeh straneh snemite vodila.
- I** 3. Rimuovere le sicurezze d'aggancio **1** e sfilare i bracci del battente **2** su entrambi i lati.
- HR** 3. Izvadite osigurače **1** i oslobodite vodilice krila **2** na obje strane.
- GR** 3. Βγάζουμε την ασφάλεια **1** και τα μπράτσα του φύλλου **2** και από τις δύο πλευρές.



- D** 4. **Achtung:** Flügelarme **3** umlegen und mit Gummiring **4**, Schnur oder Klebeband sichern.
- F** 4. **Attention:** rabattre les bras **3** de l'ouvrant et les bloquer à l'aide d'un élastique **4**, d'une ficelle ou de ruban adhésif.
- GB** 4. **Important!** Reposition window sash arms **3** and secure with a rubber ring **4** on cord or adhesive tape.
- NL** 4. **Pas op:** de vleugelarmen **3** omklappen en met elastiek **4**, touw of plakband tijdelijk vastzetten.
- E** 4. **Atención:** bajar los brazos **3** de la hoja y bloquearlos con la ayuda de una goma elástica **4**, de una cuerda fina o de una cinta adhesiva.
- P** 4. **Atenção:** rebater os braços **3** do batente e bloqueá-los com a ajuda de um elástico **4**, de um fio ou de um adesivo.
- PL** 4. **Uwaga:** Ramiona prowadzące **3** przelozyc i zabezpieczyc pierścieniem gumowym **4**, sznurem lub taśmą klejącą.
- RUS** 4. **Внимание:** Направляющие тяги **3** повернуть и зафиксировать резиновым кольцом **4**, шнуром или клейкой лентой.
- UA**
- EST** 4. **Tähelepanu:** Pöörata katuseakna hingehoovad **3** tagasi ning kinnitada need kummist rõngaga **4**, nõõri või kleepribaga.
- LV** 4. **Uzmanību:** pārlikt vērtnes sviras **3** un nodrošināt ar gumijas gredzenu **4**, auklu vai līmlenti.
- LT** 4. **Dėmesio!** Perkeltus kreipiamuosius strypus (**3**) užfiksuoti guminės tarpinės (**4**), guminėmis juostelėmis.
- CZ** 4. **Pozor:** překlopte ramena křídla (**3**) a zajistěte je gumovým kroužkem (**4**), provázkem nebo lepicí páskou.
- SK** 4. **Pozor:** preklopte ramená křídla (**3**) a zaistite ich gumičkou (**4**), šnúrkou alebo lepiacou páskou.
- H** 4. **Figyelem!** A megvezető rudakat (**3**) átfordítani és gumigyűrűvel (**4**), (vagy ragasztószalaggal) rögzíteni.
- SLO** 4. **Pozor:** prepognite vodila **3** in jih zavarujte z gumijastim obročem **4**, vrvo ali lepilnim trakom.
- I** 4. **Attenzione:** spostare i bracci del battente **3** assicurarli con elastico **4**, spago o nastro adesivo.
- HR** 4. **Pažnja:** Vodilice krila **3** nakrenite i osigurajte elastičnom gumicom **4**, konopcem ili ljepljivom trakom.
- GR** 4. **Προσοχή:** τα μπράτσα του φύλλου **3** τα ασφαλίζουμε με λαστιχάκι **4**, νήμα ή ταινία κολλητική.



D 5. **Achtung:** Flügel festhalten. Dann Flügel herausheben.

F 5. **Attention:** Maintenir l'ouvrant, puis le décrocher.

GB 5. **Important!** Hold onto sash. Then lift out sash.

NL 5. **Attentie!** Vleugel vasthouden, dan vleugel eruit tillen.

E 5. **¡Atención!** Sujetar la hoja y sacarla posteriormente del marco.

P 5. **Atenção:** Agarrar o batente e só depois o retirar.

PL 5. **Uwaga:** Pewnie uchwycić skrzydło i wyjąć je z ościeżnicy.

RUS 5. **Внимание:** Уверенно взять створку и вынуть ее из проема.

UA

EST 5. **Tähelepanu:** Võtta aknaraam kätte ja tõsta see lengist maha

LV 5. **Uzmanību:** pieturēt vērtņi. Pēc tam izcelt vērtņi.

LT 5. **Dėmesio:** Užfiksuoti varčią. Išimti varčią.

CZ 5. Uchopte pevně křídlo a poté jej vyjměte.

SK 5. Chyťte pevne krídlo a vyberte ho.

H 5. **Figyelem!** Az ablakszárnyat jól megfartani és ezután kiemelni.

SLO 5. **Pozor:** držite okno. Nato dvignite okno iz okvirja.

I 5. **Attenzione:** Stringere saldamente il battente. Successivamente sollevare ed estrarre il battente.

HR 5. **Pažnja:** Čvrsto držite prozorsko krilo i izdignite ga iz okvira.

GR 5. **Προσοχή:** κρατάμε καλά το φύλλο. Έπειτα βγάζουμε όλο το φύλλο.

D **Flügel einhängen:**
Umgekehrte Reihenfolge

F **Pour accrocher l'ouvrant:**
suivre les instructions dans l'ordre inverse.

GB **Installing sash:** Reverse order.

NL **Vleugel monteren:**
Omgekeerde volgorde.

E **Colocar la hoja**
Proceder en orden inverso.

P **Para colocar o batente novamente:**
seguir as instruções por ordem inversa.

PL **Montaż skrzydła:**
Odwrotna kolejność

RUS **Монтаж створки:**
Производится в обратной последовательности

UA

EST **Aknaraami montaaž:**
Vastupidises järjekorras

LV **Ielikt vērtņi:**
apgriezta secība

LT **Varčios įstatymas:**
Veiksmy atvirkštinė eilės tvarka.

CZ **NASAZENÍ KŘÍDLA:** Obrácený postup

SK **NASADENIE KŘÍDLA:** Opačný postup

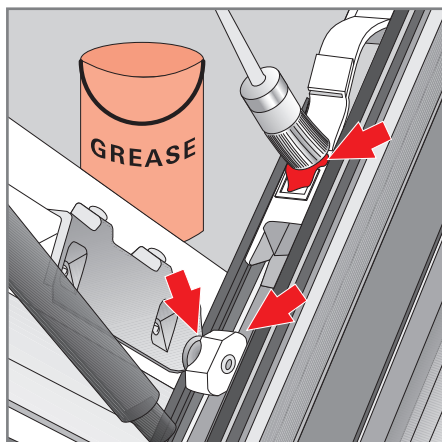
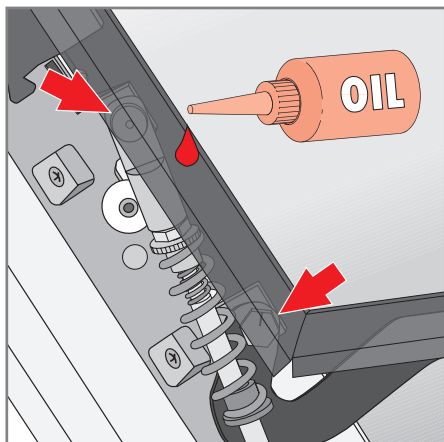
H **Ablakszárny visszatétele:** fordított sorrendben történik.

SLO **Vstavljanje okna:** Obratni vrstni red.

I **Aggianciare il battente:**
operare nella sequenza inversa

HR **Ugradnja prozorskog krila:** obrnuti redoslijed

GR **Για να τοποθετήσουμε το φύλλο**
Ακολουθούμε την αντίστροφη διαδικασία.



D **Wartung**
Einmal jährlich, bei extremen Witterungseinflüssen öfter, einen Tropfen säurefreies Öl (z.B. Nähmaschine- oder Motorenöl) an den geeigneten Stellen erhält die volle Funktionsfähigkeit Ihres Wohndachfensters.

F **Entretien**
Le fonctionnement de votre fenêtre de toit sera parfaitement préservé si vous appliquez une fois par an ou même plus souvent si les conditions climatiques sont particulièrement défavorables, une goutte d'huile alcaline (ex: huile de machine à coudre ou huile de moteur) sur les différentes yones indiquées.

GB **Maintenance**
Once a year, or more frequently under extreme weather conditions, a drop of acid-free oil (e.g. sewing machine or motor oil) at the various axes keeps your roof window in proper working order.

NL **Onderhoud**
Eens per jaar, bij extreme weersomstandigheden vaker, een druppel zuurvrije olie (bij. Naaimachine- of kruijolie) op de verschillende assen behoudt de goede werking van uw dakraam.

E **Mantenimiento**
Aplicando una vez al año, o más frecuentemente en caso de condiciones atmosféricas extremas, una gota de aceite neutro (p. ej. aceite para máquinas de coser o motores) en los diferentes ejes, se mantiene la plena funcionalidad de su ventana para tejado.

P **Manutenção**
O funcionamento da sua janela de sótão será perfeitamente preservado se aplicar uma vez por ano ou mais ainda caso as condições climáticas sejam particularmente desfavoráveis, uma gota de óleo alcalino (exemplo: óleo para máquinas de cozer ou óleo de motor) sobre os eixos da janela de sótão.

PL **Konserwacja**
Raz w roku, w ekstremalnych warunkach atmosferycznych częściej, kropla bezkwasowego oleju (np. olej do maszyn do szycia albo olej silnikowy) na wskazane miejsca utrzyma całkowitą sprawność Państwa okna dachowego.

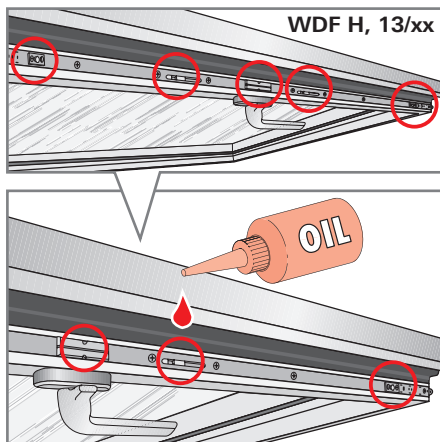
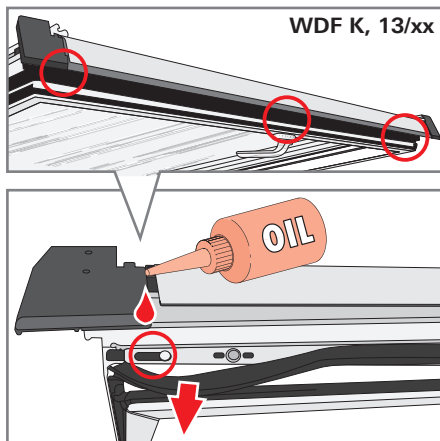
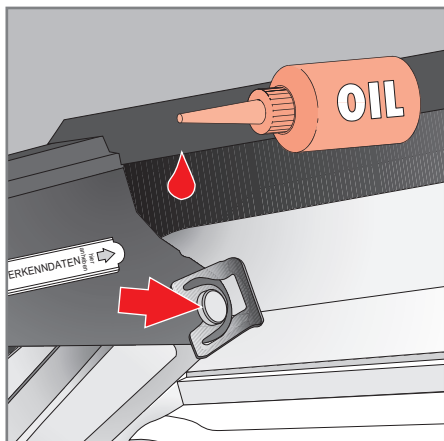
UA **Смазка**
RUS Раз в год (при экстремальном воздействии атмосферных факторов чаще) капля бескислотной смазки (напр. машинного масла или моторного масла) в указанных местах обеспечит полную исправность Вашего мансардного окна.

EST **Hooldus**
Et kindlustada katuseakna õige ekspluatsioon peab näidatud kohti määrima ühe tilga hapet mittesisaldava õliga (näit. õmbulussmasina hoolduseks ettenähtud õli või ka mootoriõliga). Seda peab tegema kord aastas või tihedamalt (ekstreemsete loodustingimuste korral).

LV **Apkope**
Vienu reizi gadā, ekstremālos laika apstākļos biežāk. Viens piliens skābes nesaturošas eļļas (piemēram, šujmašīnu vai motoreļļa) norādītajās vietās nodrošinās Jūsu jumta loga pilnīgu funkcionēšanas spēju.

LT **Techninė priežiūra**
Techninius stogo langų priežiūros darbus reikia atlikti kartą per metus, esant ekstremaliom oro sąlygom, dažniau. Sutepus stogo langą tam numatytose vietose alyva, kurios sudėtyje nėra rūgščių (siuvasiomosioms arba varikliams skirta alyva), stogo langas varstysis patikimai ir be trūkdyti.

CZ **ÚDRŽBA**
Jedenkrát ročně, při extrémních povětrnostních podmínkách častěji. Použití oleje (např. pro šicí stroje či motorový olej) na znázorněná místa obnoví plnou funkční schopnost Vašeho okna.



SK ÚDRŽBA

Raz ročne, pri extrémnych poveternostných podmienkach častejšie. Použitie oleja (napr. pre šijacie stroje, alebo motorový olej) na vyznačené miesta obnoví plnú funkčnú schopnosť Vášho strešného okna.

H Karbantartás

Évente egyszer (szélsőséges esetekben többször) 1 csepp savmentes olajjal (pl. varrógépolaj vagy motorolaj) a megjelölt helyeket megolajozni, ezáltal biztosítjuk a tetőtéri ablakok kifogástalan működőképességét.

SLO Vzdrževanje

Enkrat na leto, pri ekstremnih vremenskih vplivih pogosteje. Kapljica olja, ki ne vsebuje kislin (npr. olje za šivalne stroje ali motorno olje) na prikazanih mestih bo pomagalo, da bo vaše strešno okno delovalo brezhibno.

I Manutenzione

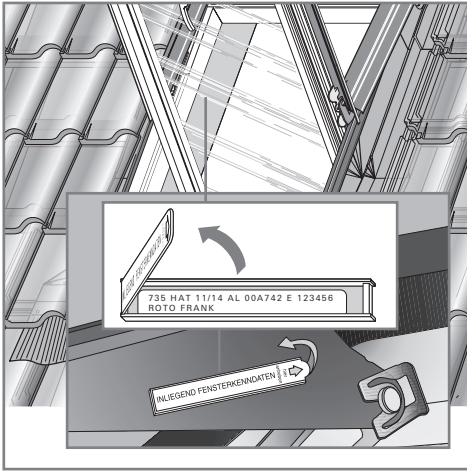
Al fine di assicurare un perfetto e duraturo funzionamento dell'abbaino, una volta l'anno o più frequentemente nel caso di condizioni atmosferiche avverse, lubrificare i punti contrassegnati con qualche goccia d'olio privo di acidi (per es. olio per macchine da cucire oppure olio per motori)

HR Održavanje

Jednom godišnje, kod ekstremnih vremenskih utjecaja češće. Jedna kapljica ulja koje ne sadrži kiseline (npr. ulje za šivaće mašine ili motorno ulje) na prikazanim mjestima omogućava zadržavanje potpune funkcionalnosti Vašeg krovnog prozora.

GR Συντήρηση

Μια φορά το χρόνο ειδικά σε δύσκολες καιρικές συνθήκες απαιτείται μία σταγόνα λάδι (μηχανής) στα σημεία που αναγράφονται έτσι ώστε να διατηρηθεί η άσπιγη λειτουργία του παραθύρου.



00A735L 012345), который находится в синем пластиковом «кармане» закрепленном на окне. Аксессуары Вы можете заказать в магазинах стройматериалов или в магазинах кровельных покрытий, торгующих мансардными окнами Roto.

(EST) **Lisavarustuse tellimine**
Tellides lisatarvikuid või tagavaraosi märkige üles palun terve katuseakna seerianumber. Selle leiate plastist kaane all markeerimistahviikesel, mis on akna kattepleki all hingehoova küljes.

(LV) **Piederumu pasūtīšana**
Piederumu un rezerves daļu, kā arī mūsu speciālā jumta logu kopšanas komplekta pasūtīšanai jums ir nepieciešams pilns sērijas numurs. Jumta logu piederumus Jūs varat iegādāties būvmateriālu vai jumta segumu veikalos.

(LT) **Stogo langų priedų užsakymas**
Užsakant stogo langų priedus, atsargines dalis arba priežiūros komplektą būtina nurodyti produkto serijos numerį. Stogo langų priedus galima įsigyti parduotuvėse, kuriose prekiaujama ROTO stogo langais.

(CZ) **OBJEDNÁNÍ PŘÍSLUŠENSTVÍ**
Při objednávání příslušenství nebo náhradních dílů a/ nebo našich speciálních sad pro údržbu oken je zapotřebí uvést kompletní výrobní číslo série. Příslušenství ke střešním oknům obdržíte u obchodníků se stavebinami nebo střešními materiály.

(SK) **OBJEDNÁVANIE PRÍSLUŠENSTVA**
Pri objednávke príslušenstva alebo náhradných dielov, prípadne našich špeciálnych sad pre údržbu oken je potrebné uvádzať kompletné výrobné číslo série. Príslušenstvo k strešným oknám je dostupné u obchodníkov so stavebinami alebo strešnými materiálmi.

(H) **Kiegészítők rendelése**
Válasszon esztétikailag és funkcionálisan megfelelő kiegészítőket az Ön ROTO partnerénél. A címét az információs lapnak a hátoldalán találja.

(SLO) **Naročanje dodatne opreme**
Za naročilo dodatnih in nadomestnih delov in/ali našega posebnega negovalnega seta za strešna okna potrebujete celotno serijsko številko. Dodatno opremo lahko kupite pri trgovcu z gradbenim materialom ali kriticinami.

(I) **Ordinazione degli accessori**
Per gli ordini di accessori e particolari di ricambio è necessaria la comunicazione completa del numero di serie riportato sul Vs. abbaino

(HR) **Naručivanje dodatne opreme**
Za naručivanju artikala dodatne opreme i zamjenskih dijelova i/ili našeg specijalnog seta za njegu krovnih prozora molimo navedite cijeli serijski broj prozora. Dodatnu opremu za krovne prozore možete kupiti u trgovinama građevinskog materijala.

(GR) **Παραγγελία εξαρτημάτων**
Για την παραγγελία εξαρτημάτων – ανταλλακτικών και του ειδικού σετ συντήρησης, απαραίτητο είναι να γνωρίζετε τον αριθμό (κωδικό) του παραθύρου.

(D) **Zubehör-Bestellung**
Für die Bestellung von Zubehör- und Ersatzteilen benötigen Sie die komplette Seriennummer. Wohndachfensterzubehör erhalten Sie beim **Bau-stoff- oder Bedachungshändler**. Roto bietet ein Pflegeset für die Holz- und Kunststoff profile der Wohndachfenster an.

(F) **Commande d'accessoires**
Pour toute commande d'accessoires ou de pièces détachées, il est indispensable de nous communiquer le numéro de série complet de votre fenêtre de toit.

(GB) **Ordering accessories**
Please quote the complete serial number when ordering accessories and spare parts.

(NL) **Bestelling van accessoires**
Voor de bestelling van accessoires en reserveonderdelen heeft u het complete serienummer nodig.

(E) **Pedido de accesorios**
Para el pedido de accesorios y repuestos se necesita el número de serie completo.

(P) **Encomendar acessórios**
Para qualquer encomenda de acessórios ou peças soltas é indispensável que nos informe do número de serie completo da sua janela de sótão.

(PL) **Zamówienie – Akcesoria**
Aby dokonać zamówienia akcesoriów oraz części zamiennych i/lub naszego specjalnego zestawu pielęgnacyjnego dla okien dachowych należy podać kompletny numer seryjny (np.: 735 HCT 7/14 AL. 00A735L 012345). Akcesoria otrzymają Państwo w sklepach z materiałami budowlanymi albo sklepach z pokryciami dachowymi sprzedającym okna Roto.

(RUS) **Заказ - Аксессуары**
Чтобы заказать дополнительные аксессуары, запасные части и/или наш специальный набор по уходу за мансардными окнами, Вам потребуется полный серийный номер (напр. 735 HCT 7/14 AL.

(UA)



EN 14 351-1 : 2006

Dachflächenfenster für die
Anwendung im Wohnungs- und
Nichtwohnungsbau



D

☎ +49 (0)1805 905051*
☎ +49 (0)1805 904051
www.roto-frank.com

AT SLO

☎ +43 2757 21313-0
☎ +43 2757 21313-50
www.roto-frank.at
www.roto-frank.si

CH

☎ +41 (0)44 267 47 47
☎ +41 (0)44 267 47 46
www.roto-frank.ch

F

☎ +33 (0)387 292430
☎ +33 (0)387 914901
www.roto-frank.fr

GB

☎ +44 (0) 1788 558600
☎ +44 (0) 1788 558606
www.roto-frank.com

IRL

☎ +353 67 50700
☎ +353 67 34631
www.careyglass.com

B

☎ +32 (0)89 778090
☎ +32 (0)89 385788
www.roto.be

NL

☎ +32 (0)800 0232114
☎ +32 (0)800 0232116
www.roto-frank.nl

E

☎ 902 25 01 01
☎ 902 25 01 02
www.maydisa.com

P

☎ (236) 21 80 72
☎ (236) 21 73 26
☎ (236) 21 52 89
www.imporjan.com

PL

☎ +48 81 855 05 22, 24, 25
☎ +48 81 855 05 28
www.roto.pl

UA

Euroizol LTD
☎ +38 44 566 73 37
☎ +38 44 235 98 14
www.roto.ua

RUS

☎ +7 495 775 64 71, 81
☎ +7 495 775 64 79

Kaliningrad
☎ +7 401 277 96 44
www.roto.ru

EST

VBH Estonia AS
☎ +372 6401 331
☎ +372 6401 330
www.roto.ee

LV

SIA VBH Latvia
☎ +371 6738 1890
☎ +371 6738 1792
www.roto.lv

LT

☎ +370 5270 0751
☎ +370 5270 0746
www.roto.lt

BY

OOO Belpraktika
☎ +375 17 297 94 35
www.roto-frank.by

CZ SK

☎ +420 272 651428
☎ +420 271 750187
www.roto-frank.cz
www.roto.sk

H

☎ +36 99 534494
☎ +36 99 534498
www.roto.hu

I

☎ +39 0421 618738
☎ +39 0421 345125
www.orsogrillabbaini.com

HR BIH

☎ +385 (0)1/ 3490360
☎ +385 (0)1/ 3490362

RO

☎ +40 312 281586 - 88
☎ +40 312 281589
www.roto-romania.ro

GR

☎ +30 (2310) 796950
☎ +30 (2310) 796783
www.eurotechnica.gr

TR

☎ +90 216 573 96 92
☎ +90 216 572 31 48

* 0,14 EUR / Min. aus dem dt. Festnetz. Mobilfunkpreise können abweichen.